



EDMOND DE ROTHSCHILD TRICOLEURE RENDEMENT (EdR Tricolore Rendement)

Part : B - ISIN : FR0010998179

Fonds commun de placement (FCP)

géré par EDMOND DE ROTHSCHILD ASSET MANAGEMENT SAS, faisant partie du Groupe Edmond de Rothschild

OBJECTIFS ET POLITIQUE D'INVESTISSEMENT

Objectif de Gestion : La gestion du FCP, sur un horizon de placement recommandé supérieur à 5 ans, vise à accroître la valeur liquidative par des placements dans des sociétés majoritairement françaises dont les caractéristiques de valorisation laissent penser qu'elles sont susceptibles d'afficher une bonne performance. Les critères de sélection seront définis dans la stratégie d'investissement.

Indicateur de référence : SBF 120, dividendes non réinvestis

Politique d'investissement :

Le FCP opère une gestion active de « stock-picking » d'actions cotées sur un univers de valeurs majoritairement françaises.

Les actions européennes représenteront au moins 75% de l'actif, dont au minimum 65% d'actions de la zone Euro. L'ensemble des actions en dehors de la France ne dépassera pas 25% de l'actif net.

Ces actions seront sélectionnées selon la stratégie décrite ci-après :

- L'univers des titres dans lequel le FCP est investi porte sur des actions de sociétés dont la capitalisation est essentiellement supérieure à 500 millions d'euros.
- L'utilisation de rapports d'analystes externes a pour but d'aider le gérant à orienter sa propre recherche sur un nombre réduit de titres inclus dans l'univers d'investissement. Le choix des analystes externes fait également l'objet d'un processus de sélection défini par la société de gestion.
- Les titres ainsi sélectionnés font alors l'objet d'une analyse qualitative et quantitative. Le gérant sélectionnera alors plus particulièrement les titres présentant des rendements nets élevés (Dividende net par action / Cours du titre) et des décotes par rapport à l'univers de référence sur les ratios suivants : Cours du titre / Actif Net Réévalué par action, Cours du titre / Cash-Flow par action, Cours du titre / bénéfice net par action (PER).

En fonction des anticipations du gérant sur l'évolution des marchés actions, dans le but de dynamisation ou de protection de la performance, le FCP pourra :

- investir sur des obligations convertibles françaises libellées en Euro négociées sur un marché réglementé européen dans la limite de 0 % à 25 % de l'actif net, et au sein de cette même limite en obligations convertibles étrangères à hauteur de 10% maximum.
- avoir recours à des contrats de futures ou options, négociés sur des marchés organisés ou réglementés dans la limite d'une fois l'actif net.
- des contrats d'options sur actions négociés sur des marchés organisés ou réglementés, dans la limite de 25% de l'actif net.

Par ailleurs, dans la limite maximum de 10%, le FCP pourra être investi en parts ou actions d'OPCVM.

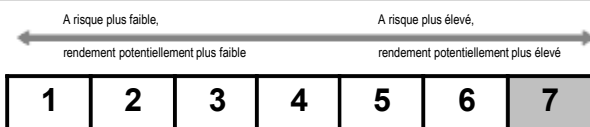
Classification AMF : Actions des pays de la zone euro

Durée de détention recommandée supérieure à 5 ans

Fréquence pour acheter ou vendre des parts : Chaque jour, à l'exception des jours fériés et des jours de fermeture des marchés français (calendrier officiel de EURONEXT PARIS S.A.) pour des ordres arrivés chez le centralisateur chaque jour avant 11h sur la valeur liquidative du jour.

Affectation des revenus : Capitalisation

PROFIL DE RISQUE ET DE RENDEMENT



Ce système de notation est basé sur les fluctuations moyennes de la valeur liquidative sur les cinq dernières années, c'est-à-dire l'amplitude de variation de l'ensemble du portefeuille à la hausse et à la baisse. Si la valeur liquidative a moins de cinq ans, la notation résulte des autres méthodes de calcul réglementaires. Les données historiques telles que celles utilisées pour calculer l'indicateur synthétique pourraient ne pas constituer une indication fiable du profil de risque futur. La catégorie actuelle n'est ni une garantie ni un objectif. La catégorie 1 ne signifie pas un investissement sans risques.

Ce fonds est noté en catégorie 7, ce qui reflète l'exposition jusqu'à 110% de son actif sur les marchés actions, qui présentent un profil rendement/risque élevé.

Risques importants non pris en compte dans cet indicateur :

Risque de crédit : risque que l'émetteur de titres obligataires ou monétaires ne puisse pas faire face à ses engagements ou que sa qualité de signature soit dégradée.

Risque de liquidité : risque lié à la faible liquidité des marchés sous-jacents, qui les rend sensibles à des mouvements significatifs d'achat/vente.

Risque lié aux dérivés : le recours aux instruments dérivés peut induire une baisse de l'actif net plus significative que celle des marchés investis.

FRAIS

Les frais et commissions acquittés servent à couvrir les coûts d'exploitation de l'OPCVM y compris les coûts de commercialisation et de distribution des parts, ces frais réduisent la croissance potentielle des investissements.

Frais ponctuels prélevés avant ou après investissement

Frais d'entrée	4,5%
Frais de sortie	0%

Le pourcentage indiqué est le maximum pouvant être prélevé sur votre capital avant que celui-ci ne soit investi ou désinvesti. L'investisseur peut obtenir de son conseiller ou de son distributeur le montant effectif des frais d'entrée et de sortie. Dans certains cas l'investisseur peut payer moins.

Frais prélevés par le fonds sur une année*

Frais courants Part B	2,27%
-----------------------	-------

*Le chiffre indiqué se fonde sur les frais calculés fin Avril 2012.

Ce chiffre peut varier d'un exercice à l'autre. Il exclut les commissions de performance et les frais de transaction excepté les frais d'entrée et de sortie payés par l'OPCVM lorsqu'il achète ou vend des parts et/ ou actions d'un autre OPC.

Frais prélevés par le fonds dans certaines circonstances

Commission de performance	Néant
---------------------------	-------

Les informations plus détaillées sur les frais peuvent être trouvées dans la rubrique "Frais et commissions" du prospectus, y compris des informations sur les commissions de performance et leur mode de calcul, sont disponibles sur le site internet www.edram.fr.

PERFORMANCES PASSÉES

Création de la part : Janvier 2011

La part n'a pas été souscrite ou n'a pas d'historique de plus de 12 mois, conditions réglementaires nécessaires à la publication d'une performance passée.

Les performances passées ne préjugent pas des performances futures. Elles ne sont pas constantes dans le temps. Les performances indiquées ne prennent pas en compte les coûts et commissions supportés lors de l'émission et du rachat des parts mais incluent les frais courants, les frais d'intermédiation ainsi que les éventuelles commissions de performance prélevées.

Les calculs de performance sont réalisés en US-Dollars coupons nets réinvestis. En revanche, celle de l'indicateur de référence ne tient pas compte des éléments de revenus distribués.

INFORMATIONS PRATIQUES

Dépositaire : La Compagnie Financière Edmond de Rothschild Banque

Fiscalité : La législation fiscale française peut avoir une incidence sur la situation fiscale personnelle de l'investisseur. (Eligible au PEA)

Le prospectus de l'OPCVM, son dernier rapport annuel et tout rapport semestriel ultérieur (en français et anglais) sont adressés gratuitement sur simple demande écrite envoyée à l'adresse indiquée ci-dessous. Le prix des parts et des informations relatives aux autres catégories de parts sont disponibles sur le site internet www.edram.fr

EDMOND DE ROTHSCHILD ASSET MANAGEMENT

47, rue du Faubourg Saint-Honoré - 75401 Paris Cedex 08 - France

Téléphone : 00 33 1 40 17 25 25

e-mail : info@edram.fr

Allemagne / Autriche
00 49 6 92 44 33 02 00
info@edram.de

Amérique Latine
00 56 2 598 99 00
info@edram.cl

Asie
00 852 39 26 52 88
info@edram.hk

Benelux
00 32 2 274 05 50
info@edram.be

Espagne
00 34 9 17 89 32 20
info@edram.es

La responsabilité de EDMOND DE ROTHSCHILD ASSET MANAGEMENT ne peut être engagée que sur la base de déclarations contenues dans le présent document qui seraient trompeuses, inexactes ou non cohérentes avec les parties correspondantes du prospectus de l'OPCVM.

Ce fonds est agréé en France et réglementé par l'Autorité des Marchés Financiers (AMF). EDMOND DE ROTHSCHILD ASSET MANAGEMENT est agréée en France sous le numéro GP-04000015 et réglementée par l'AMF. Les informations clés pour l'investisseur ici fournies sont exactes et à jour au : 15/06/2012

Le fonds et ses parts ne sont pas enregistrés en vertu du Securities Act of 1933 ou de toute autre réglementation des États Unis. Ils ne peuvent pas être proposés ou vendus au bénéfice ou pour le compte d'une "U.S. Person" comme défini par la "Regulation S".



EDMOND DE ROTHSCHILD TRICOLEURE RENDEMENT (EdR Tricolore Rendement)

Part : C - ISIN : FR0010588343

Fonds commun de placement (FCP)

géré par EDMOND DE ROTHSCHILD ASSET MANAGEMENT SAS, faisant partie du Groupe Edmond de Rothschild

OBJECTIFS ET POLITIQUE D'INVESTISSEMENT

Objectif de Gestion : La gestion du FCP, sur un horizon de placement recommandé supérieur à 5 ans, vise à accroître la valeur liquidative par des placements dans des sociétés majoritairement françaises dont les caractéristiques de valorisation laissent penser qu'elles sont susceptibles d'afficher une bonne performance. Les critères de sélection seront définis dans la stratégie d'investissement.

Indicateur de référence : SBF 120, dividendes non réinvestis

Politique d'investissement :

Le FCP opère une gestion active de « stock-picking » d'actions cotées sur un univers de valeurs majoritairement françaises.

Les actions européennes représenteront au moins 75% de l'actif, dont au minimum 65% d'actions de la zone Euro. L'ensemble des actions en dehors de la France ne dépassera pas 25% de l'actif net.

Ces actions seront sélectionnées selon la stratégie décrite ci-après :

- L'univers des titres dans lequel le FCP est investi porte sur des actions de sociétés dont la capitalisation est essentiellement supérieure à 500 millions d'euros.
- L'utilisation de rapports d'analystes externes a pour but d'aider le gérant à orienter sa propre recherche sur un nombre réduit de titres inclus dans l'univers d'investissement. Le choix des analystes externes fait également l'objet d'un processus de sélection défini par la société de gestion.
- Les titres ainsi sélectionnés font alors l'objet d'une analyse qualitative et quantitative. Le gérant sélectionnera alors plus particulièrement les titres présentant des rendements nets élevés (Dividende net par action / Cours du titre) et des décotes par rapport à l'univers de référence sur les ratios suivants : Cours du titre / Actif Net Réévalué par action, Cours du titre / Cash-Flow par action, Cours du titre / bénéfice net par action (PER).

En fonction des anticipations du gérant sur l'évolution des marchés actions, dans le but de dynamisation ou de protection de la performance, le FCP pourra :

- investir sur des obligations convertibles françaises libellées en Euro négociées sur un marché réglementé européen dans la limite de 0 % à 25 % de l'actif net, et au sein de cette même limite en obligations convertibles étrangères à hauteur de 10% maximum.
- avoir recours à des contrats de futures ou options, négociés sur des marchés organisés ou réglementés dans la limite d'une fois l'actif net.
- des contrats d'options sur actions négociés sur des marchés organisés ou réglementés, dans la limite de 25% de l'actif net.

Par ailleurs, dans la limite maximum de 10%, le FCP pourra être investi en parts ou actions d'OPCVM.

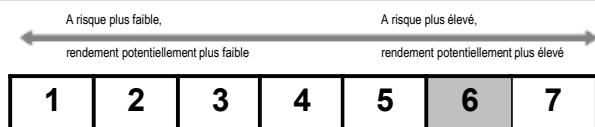
Classification AMF : Actions des pays de la zone euro

Durée de détention recommandée supérieure à 5 ans

Fréquence pour acheter ou vendre des parts : Chaque jour, à l'exception des jours fériés et des jours de fermeture des marchés français (calendrier officiel de EURONEXT PARIS S.A.) pour des ordres arrivés chez le centralisateur chaque jour avant 11h sur la valeur liquidative du jour.

Affectation des revenus : Capitalisation

PROFIL DE RISQUE ET DE RENDEMENT



Ce système de notation est basé sur les fluctuations moyennes de la valeur liquidative sur les cinq dernières années, c'est-à-dire l'amplitude de variation de l'ensemble du portefeuille à la hausse et à la baisse. Si la valeur liquidative a moins de cinq ans, la notation résulte des autres méthodes de calcul réglementaires. Les données historiques telles que celles utilisées pour calculer l'indicateur synthétique pourraient ne pas constituer une indication fiable du profil de risque futur. La catégorie actuelle n'est ni une garantie ni un objectif. La catégorie 1 ne signifie pas un investissement sans risques.

Ce fonds est noté en catégorie 6, ce qui reflète l'exposition jusqu'à 110% de son actif sur les marchés actions, qui présentent un profil rendement/risque élevé.

Risques importants non pris en compte dans cet indicateur :

Risque de crédit : risque que l'émetteur de titres obligataires ou monétaires ne puisse pas faire face à ses engagements ou que sa qualité de signature soit dégradée.

Risque de liquidité : risque lié à la faible liquidité des marchés sous-jacents, qui les rend sensibles à des mouvements significatifs d'achat/vente.

Risque lié aux dérivés : le recours aux instruments dérivés peut induire une baisse de l'actif net plus significative que celle des marchés investis.

FRAIS

Les frais et commissions acquittés servent à couvrir les coûts d'exploitation de l'OPCVM y compris les coûts de commercialisation et de distribution des parts, ces frais réduisent la croissance potentielle des investissements.

Frais ponctuels prélevés avant ou après investissement

Frais d'entrée	4,5%
Frais de sortie	0%

Le pourcentage indiqué est le maximum pouvant être prélevé sur votre capital avant que celui-ci ne soit investi ou désinvesti. L'investisseur peut obtenir de son conseiller ou de son distributeur le montant effectif des frais d'entrée et de sortie. Dans certains cas l'investisseur peut payer moins.

Frais prélevés par le fonds sur une année*

Frais courants Part C	2,27%
-----------------------	-------

*Le chiffre indiqué se fonde sur les frais calculés fin Avril 2012.

Ce chiffre peut varier d'un exercice à l'autre. Il exclut les commissions de performance et les frais de transaction excepté les frais d'entrée et de sortie payés par l'OPCVM lorsqu'il achète ou vend des parts et/ ou actions d'un autre OPC.

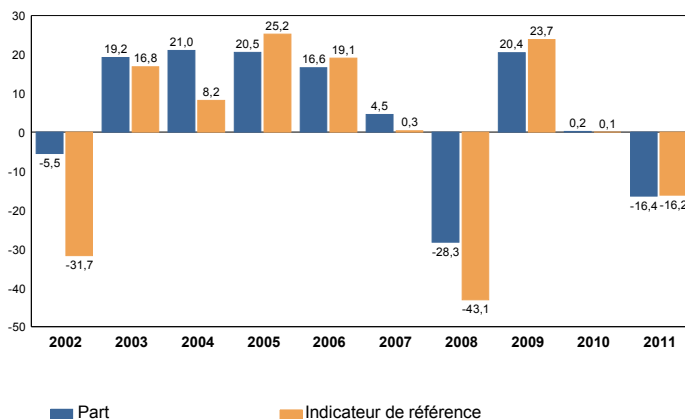
Frais prélevés par le fonds dans certaines circonstances

Commission de performance	Néant
---------------------------	-------

Les informations plus détaillées sur les frais peuvent être trouvées dans la rubrique "Frais et commissions" du prospectus, y compris des informations sur les commissions de performance et leur mode de calcul, sont disponibles sur le site internet www.edram.fr.

PERFORMANCES PASSÉES

Performances annuelles passées de Edmond de Rothschild Tricolore
Rendement part C en Euro



Création de la part : Décembre 1998

Les performances passées ne préjugent pas des performances futures. Elles ne sont pas constantes dans le temps. Les performances indiquées ne prennent pas en compte les coûts et commissions supportés lors de l'émission et du rachat des parts mais incluent les frais courants, les frais d'intermédiation ainsi que les éventuelles commissions de performance prélevées.

Les calculs de performance sont réalisés en Euro coupons nets réinvestis. En revanche, celle de l'indicateur de référence ne tient pas compte des éléments de revenus distribués.

INFORMATIONS PRATIQUES

Dépositaire : La Compagnie Financière Edmond de Rothschild Banque

Fiscalité : La législation fiscale française peut avoir une incidence sur la situation fiscale personnelle de l'investisseur. (Eligible au PEA)

Le prospectus de l'OPCVM, son dernier rapport annuel et tout rapport semestriel ultérieur (en français et anglais) sont adressés gratuitement sur simple demande écrite envoyée à l'adresse indiquée ci-dessous. Le prix des parts et des informations relatives aux autres catégories de parts sont disponibles sur le site internet www.edram.fr

EDMOND DE ROTHSCHILD ASSET MANAGEMENT

47, rue du Faubourg Saint-Honoré - 75401 Paris Cedex 08 - France

Téléphone : 00 33 1 40 17 25 25

e-mail : info@edram.fr

Allemagne / Autriche
00 49 6 92 44 33 02 00
info@edram.de

Amérique Latine
00 56 2 598 99 00
info@edram.cl

Asie
00 852 39 26 52 88
info@edram.hk

Benelux
00 32 2 274 05 50
info@edram.be

Espagne
00 34 9 17 89 32 20
info@edram.es

La responsabilité de EDMOND DE ROTHSCHILD ASSET MANAGEMENT ne peut être engagée que sur la base de déclarations contenues dans le présent document qui seraient trompeuses, inexactes ou non cohérentes avec les parties correspondantes du prospectus de l'OPCVM.

Ce fonds est agréé en France et réglementé par l'Autorité des Marchés Financiers (AMF). EDMOND DE ROTHSCHILD ASSET MANAGEMENT est agréée en France sous le numéro GP-04000015 et réglementée par l'AMF. Les informations clés pour l'investisseur ici fournies sont exactes et à jour au : 15/06/2012

Le fonds et ses parts ne sont pas enregistrés en vertu du Securities Act of 1933 ou de toute autre réglementation des États Unis. Ils ne peuvent pas être proposés ou vendus au bénéfice ou pour le compte d'une "U.S. Person" comme défini par la "Regulation S".



EDMOND DE ROTHSCHILD TRICOLEURE RENDEMENT (EdR Tricolore Rendement)

Part : D - ISIN : FR0010588350

Fonds commun de placement (FCP)

géré par EDMOND DE ROTHSCHILD ASSET MANAGEMENT SAS, faisant partie du Groupe Edmond de Rothschild

OBJECTIFS ET POLITIQUE D'INVESTISSEMENT

Objectif de Gestion : La gestion du FCP, sur un horizon de placement recommandé supérieur à 5 ans, vise à accroître la valeur liquidative par des placements dans des sociétés majoritairement françaises dont les caractéristiques de valorisation laissent penser qu'elles sont susceptibles d'afficher une bonne performance. Les critères de sélection seront définis dans la stratégie d'investissement.

Indicateur de référence : SBF 120, dividendes non réinvestis

Politique d'investissement :

Le FCP opère une gestion active de « stock-picking » d'actions cotées sur un univers de valeurs majoritairement françaises.

Les actions européennes représenteront au moins 75% de l'actif, dont au minimum 65% d'actions de la zone Euro. L'ensemble des actions en dehors de la France ne dépassera pas 25% de l'actif net.

Ces actions seront sélectionnées selon la stratégie décrite ci-après :

- L'univers des titres dans lequel le FCP est investi porte sur des actions de sociétés dont la capitalisation est essentiellement supérieure à 500 millions d'euros.
- L'utilisation de rapports d'analystes externes a pour but d'aider le gérant à orienter sa propre recherche sur un nombre réduit de titres inclus dans l'univers d'investissement. Le choix des analystes externes fait également l'objet d'un processus de sélection défini par la société de gestion.
- Les titres ainsi sélectionnés font alors l'objet d'une analyse qualitative et quantitative. Le gérant sélectionnera alors plus particulièrement les titres présentant des rendements nets élevés (Dividende net par action / Cours du titre) et des décotes par rapport à l'univers de référence sur les ratios suivants : Cours du titre / Actif Net Réévalué par action, Cours du titre / Cash-Flow par action, Cours du titre / bénéfice net par action (PER).

En fonction des anticipations du gérant sur l'évolution des marchés actions, dans le but de dynamisation ou de protection de la performance, le FCP pourra :

- investir sur des obligations convertibles françaises libellées en Euro négociées sur un marché réglementé européen dans la limite de 0 % à 25 % de l'actif net, et au sein de cette même limite en obligations convertibles étrangères à hauteur de 10% maximum.
- avoir recours à des contrats de futures ou options, négociés sur des marchés organisés ou réglementés dans la limite d'une fois l'actif net.
- des contrats d'options sur actions négociés sur des marchés organisés ou réglementés, dans la limite de 25% de l'actif net.

Par ailleurs, dans la limite maximum de 10%, le FCP pourra être investi en parts ou actions d'OPCVM.

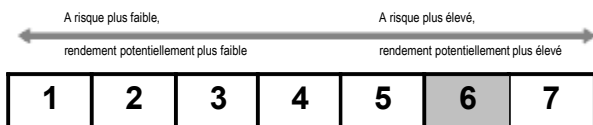
Classification AMF : Actions des pays de la zone euro

Durée de détention recommandée supérieure à 5 ans

Fréquence pour acheter ou vendre des parts : Chaque jour, à l'exception des jours fériés et des jours de fermeture des marchés français (calendrier officiel de EURONEXT PARIS S.A.) pour des ordres arrivés chez le centralisateur chaque jour avant 11h sur la valeur liquidative du jour.

Affectation des revenus : Distribution

PROFIL DE RISQUE ET DE RENDEMENT



Ce système de notation est basé sur les fluctuations moyennes de la valeur liquidative sur les cinq dernières années, c'est-à-dire l'amplitude de variation de l'ensemble du portefeuille à la hausse et à la baisse. Si la valeur liquidative a moins de cinq ans, la notation résulte des autres méthodes de calcul réglementaires. Les données historiques telles que celles utilisées pour calculer l'indicateur synthétique pourraient ne pas constituer une indication fiable du profil de risque futur. La catégorie actuelle n'est ni une garantie ni un objectif. La catégorie 1 ne signifie pas un investissement sans risques.

Ce fonds est noté en catégorie 6, ce qui reflète l'exposition jusqu'à 110% de son actif sur les marchés actions, qui présentent un profil rendement/risque élevé.

Risques importants non pris en compte dans cet indicateur :

Risque de crédit : risque que l'émetteur de titres obligataires ou monétaires ne puisse pas faire face à ses engagements ou que sa qualité de signature soit dégradée.

Risque de liquidité : risque lié à la faible liquidité des marchés sous-jacents, qui les rend sensibles à des mouvements significatifs d'achat/vente.

Risque lié aux dérivés : le recours aux instruments dérivés peut induire une baisse de l'actif net plus significative que celle des marchés investis.

FRAIS

Les frais et commissions acquittés servent à couvrir les coûts d'exploitation de l'OPCVM y compris les coûts de commercialisation et de distribution des parts, ces frais réduisent la croissance potentielle des investissements.

Frais ponctuels prélevés avant ou après investissement

Frais d'entrée	4,5%
Frais de sortie	0%

Le pourcentage indiqué est le maximum pouvant être prélevé sur votre capital avant que celui-ci ne soit investi ou désinvesti. L'investisseur peut obtenir de son conseiller ou de son distributeur le montant effectif des frais d'entrée et de sortie. Dans certains cas l'investisseur peut payer moins.

Frais prélevés par le fonds sur une année*

Frais courants Part D	2,27%
-----------------------	-------

*Le chiffre indiqué se fonde sur les frais calculés fin Avril 2012.

Ce chiffre peut varier d'un exercice à l'autre. Il exclut les commissions de performance et les frais de transaction excepté les frais d'entrée et de sortie payés par l'OPCVM lorsqu'il achète ou vend des parts et/ ou actions d'un autre OPC.

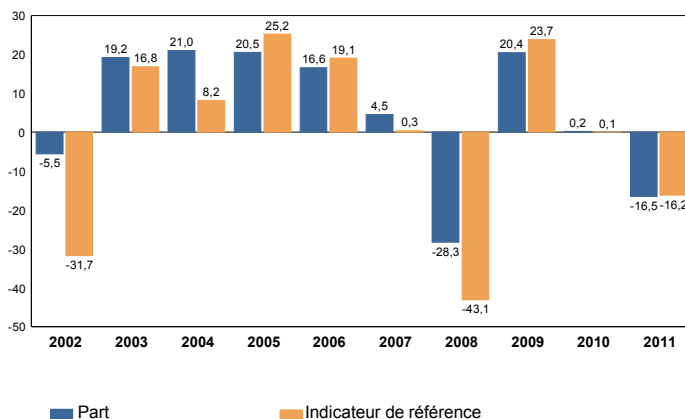
Frais prélevés par le fonds dans certaines circonstances

Commission de performance	Néant
---------------------------	-------

Les informations plus détaillées sur les frais peuvent être trouvées dans la rubrique "Frais et commissions" du prospectus, y compris des informations sur les commissions de performance et leur mode de calcul, sont disponibles sur le site internet www.edram.fr.

PERFORMANCES PASSÉES

Performances annuelles passées de Edmond de Rothschild Tricolore
Rendement part D en Euro



Création de la part : Octobre 1999

Les performances passées ne préjugent pas des performances futures. Elles ne sont pas constantes dans le temps. Les performances indiquées ne prennent pas en compte les coûts et commissions supportés lors de l'émission et du rachat des parts mais incluent les frais courants, les frais d'intermédiation ainsi que les éventuelles commissions de performance prélevées.

Les calculs de performance sont réalisés en Euro coupons nets réinvestis. En revanche, celle de l'indicateur de référence ne tient pas compte des éléments de revenus distribués.

INFORMATIONS PRATIQUES

Dépositaire : La Compagnie Financière Edmond de Rothschild Banque

Fiscalité : La législation fiscale française peut avoir une incidence sur la situation fiscale personnelle de l'investisseur. (Eligible au PEA)

Le prospectus de l'OPCVM, son dernier rapport annuel et tout rapport semestriel ultérieur (en français et anglais) sont adressés gratuitement sur simple demande écrite envoyée à l'adresse indiquée ci-dessous. Le prix des parts et des informations relatives aux autres catégories de parts sont disponibles sur le site internet www.edram.fr

EDMOND DE ROTHSCHILD ASSET MANAGEMENT

47, rue du Faubourg Saint-Honoré - 75401 Paris Cedex 08 - France

Téléphone : 00 33 1 40 17 25 25

e-mail : info@edram.fr

Allemagne / Autriche
00 49 6 92 44 33 02 00
info@edram.de

Amérique Latine
00 56 2 598 99 00
info@edram.cl

Asie
00 852 39 26 52 88
info@edram.hk

Benelux
00 32 2 274 05 50
info@edram.be

Espagne
00 34 9 17 89 32 20
info@edram.es

La responsabilité de EDMOND DE ROTHSCHILD ASSET MANAGEMENT ne peut être engagée que sur la base de déclarations contenues dans le présent document qui seraient trompeuses, inexactes ou non cohérentes avec les parties correspondantes du prospectus de l'OPCVM.

Ce fonds est agréé en France et réglementé par l'Autorité des Marchés Financiers (AMF). EDMOND DE ROTHSCHILD ASSET MANAGEMENT est agréée en France sous le numéro GP-04000015 et réglementée par l'AMF. Les informations clés pour l'investisseur ici fournies sont exactes et à jour au : 15/06/2012

Le fonds et ses parts ne sont pas enregistrés en vertu du Securities Act of 1933 ou de toute autre réglementation des États Unis. Ils ne peuvent pas être proposés ou vendus au bénéfice ou pour le compte d'une "U.S. Person" comme défini par la "Regulation S".



EDMOND DE ROTHSCHILD TRICOLEURE RENDEMENT (EdR Tricolore Rendement)

Part : E - ISIN : FR0010594333

Fonds commun de placement (FCP)

géré par EDMOND DE ROTHSCHILD ASSET MANAGEMENT SAS, faisant partie du Groupe Edmond de Rothschild

OBJECTIFS ET POLITIQUE D'INVESTISSEMENT

Objectif de Gestion : La gestion du FCP, sur un horizon de placement recommandé supérieur à 5 ans, vise à accroître la valeur liquidative par des placements dans des sociétés majoritairement françaises dont les caractéristiques de valorisation laissent penser qu'elles sont susceptibles d'afficher une bonne performance. Les critères de sélection seront définis dans la stratégie d'investissement.

Indicateur de référence : SBF 120, dividendes non réinvestis

Politique d'investissement :

Le FCP opère une gestion active de « stock-picking » d'actions cotées sur un univers de valeurs majoritairement françaises.

Les actions européennes représenteront au moins 75% de l'actif, dont au minimum 65% d'actions de la zone Euro. L'ensemble des actions en dehors de la France ne dépassera pas 25% de l'actif net.

Ces actions seront sélectionnées selon la stratégie décrite ci-après :

- L'univers des titres dans lequel le FCP est investi porte sur des actions de sociétés dont la capitalisation est essentiellement supérieure à 500 millions d'euros.
- L'utilisation de rapports d'analystes externes a pour but d'aider le gérant à orienter sa propre recherche sur un nombre réduit de titres inclus dans l'univers d'investissement. Le choix des analystes externes fait également l'objet d'un processus de sélection défini par la société de gestion.
- Les titres ainsi sélectionnés font alors l'objet d'une analyse qualitative et quantitative. Le gérant sélectionnera alors plus particulièrement les titres présentant des rendements nets élevés (Dividende net par action / Cours du titre) et des décotes par rapport à l'univers de référence sur les ratios suivants : Cours du titre / Actif Net Réévalué par action, Cours du titre / Cash-Flow par action, Cours du titre / bénéfice net par action (PER).

En fonction des anticipations du gérant sur l'évolution des marchés actions, dans le but de dynamisation ou de protection de la performance, le FCP pourra :

- investir sur des obligations convertibles françaises libellées en Euro négociées sur un marché réglementé européen dans la limite de 0 % à 25 % de l'actif net, et au sein de cette même limite en obligations convertibles étrangères à hauteur de 10% maximum.
- avoir recours à des contrats de futures ou options, négociés sur des marchés organisés ou réglementés dans la limite d'une fois l'actif net.
- des contrats d'options sur actions négociés sur des marchés organisés ou réglementés, dans la limite de 25% de l'actif net.

Par ailleurs, dans la limite maximum de 10%, le FCP pourra être investi en parts ou actions d'OPCVM.

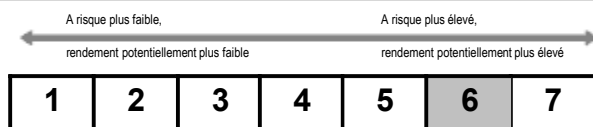
Classification AMF : Actions des pays de la zone euro

Durée de détention recommandée supérieure à 5 ans

Fréquence pour acheter ou vendre des parts : Chaque jour, à l'exception des jours fériés et des jours de fermeture des marchés français (calendrier officiel de EURONEXT PARIS S.A.) pour des ordres arrivés chez le centralisateur chaque jour avant 11h sur la valeur liquidative du jour.

Affectation des revenus : Capitalisation

PROFIL DE RISQUE ET DE RENDEMENT



Ce système de notation est basé sur les fluctuations moyennes de la valeur liquidative sur les cinq dernières années, c'est-à-dire l'amplitude de variation de l'ensemble du portefeuille à la hausse et à la baisse. Si la valeur liquidative a moins de cinq ans, la notation résulte des autres méthodes de calcul réglementaires. Les données historiques telles que celles utilisées pour calculer l'indicateur synthétique pourraient ne pas constituer une indication fiable du profil de risque futur. La catégorie actuelle n'est ni une garantie ni un objectif. La catégorie 1 ne signifie pas un investissement sans risques.

Ce fonds est noté en catégorie 6, ce qui reflète l'exposition jusqu'à 110% de son actif sur les marchés actions, qui présentent un profil rendement/risque élevé.

Risques importants non pris en compte dans cet indicateur :

Risque de crédit : risque que l'émetteur de titres obligataires ou monétaires ne puisse pas faire face à ses engagements ou que sa qualité de signature soit dégradée.

Risque de liquidité : risque lié à la faible liquidité des marchés sous-jacents, qui les rend sensibles à des mouvements significatifs d'achat/vente.

Risque lié aux dérivés : le recours aux instruments dérivés peut induire une baisse de l'actif net plus significative que celle des marchés investis.

FRAIS

Les frais et commissions acquittés servent à couvrir les coûts d'exploitation de l'OPCVM y compris les coûts de commercialisation et de distribution des parts, ces frais réduisent la croissance potentielle des investissements.

Frais ponctuels prélevés avant ou après investissement

Frais d'entrée	4,5%
Frais de sortie	0%

Le pourcentage indiqué est le maximum pouvant être prélevé sur votre capital avant que celui-ci ne soit investi ou désinvesti. L'investisseur peut obtenir de son conseiller ou de son distributeur le montant effectif des frais d'entrée et de sortie. Dans certains cas l'investisseur peut payer moins.

Frais prélevés par le fonds sur une année*

Frais courants Part E	2,67%
-----------------------	-------

*Le chiffre indiqué se fonde sur les frais calculés fin Avril 2012.

Ce chiffre peut varier d'un exercice à l'autre. Il exclut les commissions de performance et les frais de transaction excepté les frais d'entrée et de sortie payés par l'OPCVM lorsqu'il achète ou vend des parts et/ ou actions d'un autre OPC.

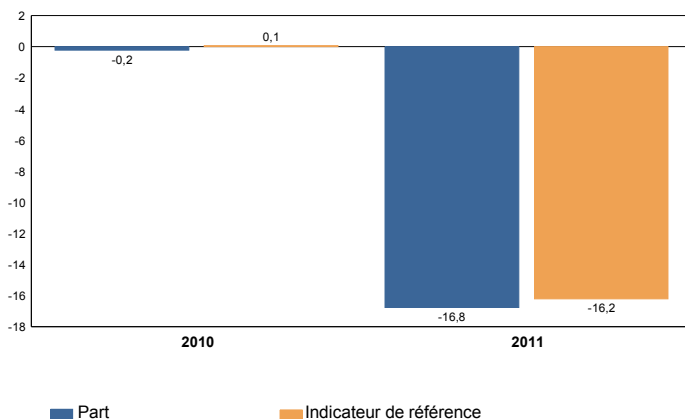
Frais prélevés par le fonds dans certaines circonstances

Commission de performance	Néant
---------------------------	-------

Les informations plus détaillées sur les frais peuvent être trouvées dans la rubrique "Frais et commissions" du prospectus, y compris des informations sur les commissions de performance et leur mode de calcul, sont disponibles sur le site internet www.edram.fr.

PERFORMANCES PASSÉES

Performances annuelles passées de Edmond de Rothschild Tricolore
Rendement part E en Euro



Création de la part : Février 2009

Les performances passées ne préjugent pas des performances futures. Elles ne sont pas constantes dans le temps. Les performances indiquées ne prennent pas en compte les coûts et commissions supportés lors de l'émission et du rachat des parts mais incluent les frais courants, les frais d'intermédiation ainsi que les éventuelles commissions de performance prélevées.

Les calculs de performance sont réalisés en Euro coupons nets réinvestis. En revanche, celle de l'indicateur de référence ne tient pas compte des éléments de revenus distribués.

INFORMATIONS PRATIQUES

Dépositaire : La Compagnie Financière Edmond de Rothschild Banque

Fiscalité : La législation fiscale française peut avoir une incidence sur la situation fiscale personnelle de l'investisseur. (Eligible au PEA)

Le prospectus de l'OPCVM, son dernier rapport annuel et tout rapport semestriel ultérieur (en français et anglais) sont adressés gratuitement sur simple demande écrite envoyée à l'adresse indiquée ci-dessous. Le prix des parts et des informations relatives aux autres catégories de parts sont disponibles sur le site internet www.edram.fr

EDMOND DE ROTHSCHILD ASSET MANAGEMENT

47, rue du Faubourg Saint-Honoré - 75401 Paris Cedex 08 - France

Téléphone : 00 33 1 40 17 25 25

e-mail : info@edram.fr

Allemagne / Autriche
00 49 6 92 44 33 02 00
info@edram.de

Amérique Latine
00 56 2 598 99 00
info@edram.cl

Asie
00 852 39 26 52 88
info@edram.hk

Benelux
00 32 2 274 05 50
info@edram.be

Espagne
00 34 9 17 89 32 20
info@edram.es

La responsabilité de EDMOND DE ROTHSCHILD ASSET MANAGEMENT ne peut être engagée que sur la base de déclarations contenues dans le présent document qui seraient trompeuses, inexactes ou non cohérentes avec les parties correspondantes du prospectus de l'OPCVM.

Ce fonds est agréé en France et réglementé par l'Autorité des Marchés Financiers (AMF). EDMOND DE ROTHSCHILD ASSET MANAGEMENT est agréée en France sous le numéro GP-04000015 et réglementée par l'AMF. Les informations clés pour l'investisseur ici fournies sont exactes et à jour au : 15/06/2012

Le fonds et ses parts ne sont pas enregistrés en vertu du Securities Act of 1933 ou de toute autre réglementation des États Unis. Ils ne peuvent pas être proposés ou vendus au bénéfice ou pour le compte d'une "U.S. Person" comme défini par la "Regulation S".



EDMOND DE ROTHSCHILD TRICOLEURE RENDEMENT (EdR Tricolore Rendement)

Part : I - ISIN : FR0010594325

Fonds commun de placement (FCP)

géré par EDMOND DE ROTHSCHILD ASSET MANAGEMENT SAS, faisant partie du Groupe Edmond de Rothschild

OBJECTIFS ET POLITIQUE D'INVESTISSEMENT

Objectif de Gestion : La gestion du FCP, sur un horizon de placement recommandé supérieur à 5 ans, vise à accroître la valeur liquidative par des placements dans des sociétés majoritairement françaises dont les caractéristiques de valorisation laissent penser qu'elles sont susceptibles d'afficher une bonne performance. Les critères de sélection seront définis dans la stratégie d'investissement.

Indicateur de référence : SBF 120, dividendes non réinvestis

Politique d'investissement :

Le FCP opère une gestion active de « stock-picking » d'actions cotées sur un univers de valeurs majoritairement françaises.

Les actions européennes représenteront au moins 75% de l'actif, dont au minimum 65% d'actions de la zone Euro. L'ensemble des actions en dehors de la France ne dépassera pas 25% de l'actif net.

Ces actions seront sélectionnées selon la stratégie décrite ci-après :

- L'univers des titres dans lequel le FCP est investi porte sur des actions de sociétés dont la capitalisation est essentiellement supérieure à 500 millions d'euros.
- L'utilisation de rapports d'analystes externes a pour but d'aider le gérant à orienter sa propre recherche sur un nombre réduit de titres inclus dans l'univers d'investissement. Le choix des analystes externes fait également l'objet d'un processus de sélection défini par la société de gestion.
- Les titres ainsi sélectionnés font alors l'objet d'une analyse qualitative et quantitative. Le gérant sélectionnera alors plus particulièrement les titres présentant des rendements nets élevés (Dividende net par action / Cours du titre) et des décotes par rapport à l'univers de référence sur les ratios suivants : Cours du titre / Actif Net Réévalué par action, Cours du titre / Cash-Flow par action, Cours du titre / bénéfice net par action (PER).

En fonction des anticipations du gérant sur l'évolution des marchés actions, dans le but de dynamisation ou de protection de la performance, le FCP pourra :

- investir sur des obligations convertibles françaises libellées en Euro négociées sur un marché réglementé européen dans la limite de 0 % à 25 % de l'actif net, et au sein de cette même limite en obligations convertibles étrangères à hauteur de 10% maximum.
- avoir recours à des contrats de futures ou options, négociés sur des marchés organisés ou réglementés dans la limite d'une fois l'actif net.
- des contrats d'options sur actions négociés sur des marchés organisés ou réglementés, dans la limite de 25% de l'actif net.

Par ailleurs, dans la limite maximum de 10%, le FCP pourra être investi en parts ou actions d'OPCVM.

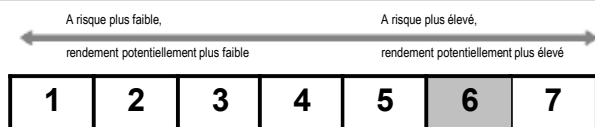
Classification AMF : Actions des pays de la zone euro

Durée de détention recommandée supérieure à 5 ans

Fréquence pour acheter ou vendre des parts : Chaque jour, à l'exception des jours fériés et des jours de fermeture des marchés français (calendrier officiel de EURONEXT PARIS S.A.) pour des ordres arrivés chez le centralisateur chaque jour avant 11h sur la valeur liquidative du jour.

Affectation des revenus : Capitalisation

PROFIL DE RISQUE ET DE RENDEMENT



Ce système de notation est basé sur les fluctuations moyennes de la valeur liquidative sur les cinq dernières années, c'est-à-dire l'amplitude de variation de l'ensemble du portefeuille à la hausse et à la baisse. Si la valeur liquidative a moins de cinq ans, la notation résulte des autres méthodes de calcul réglementaires. Les données historiques telles que celles utilisées pour calculer l'indicateur synthétique pourraient ne pas constituer une indication fiable du profil de risque futur. La catégorie actuelle n'est ni une garantie ni un objectif. La catégorie 1 ne signifie pas un investissement sans risques.

Ce fonds est noté en catégorie 6, ce qui reflète l'exposition jusqu'à 110% de son actif sur les marchés actions, qui présentent un profil rendement/risque élevé.

Risques importants non pris en compte dans cet indicateur :

Risque de crédit : risque que l'émetteur de titres obligataires ou monétaires ne puisse pas faire face à ses engagements ou que sa qualité de signature soit dégradée.

Risque de liquidité : risque lié à la faible liquidité des marchés sous-jacents, qui les rend sensibles à des mouvements significatifs d'achat/vente.

Risque lié aux dérivés : le recours aux instruments dérivés peut induire une baisse de l'actif net plus significative que celle des marchés investis.

FRAIS

Les frais et commissions acquittés servent à couvrir les coûts d'exploitation de l'OPCVM y compris les coûts de commercialisation et de distribution des parts, ces frais réduisent la croissance potentielle des investissements.

Frais ponctuels prélevés avant ou après investissement

Frais d'entrée	4,5%
Frais de sortie	0%

Le pourcentage indiqué est le maximum pouvant être prélevé sur votre capital avant que celui-ci ne soit investi ou désinvesti. L'investisseur peut obtenir de son conseiller ou de son distributeur le montant effectif des frais d'entrée et de sortie. Dans certains cas l'investisseur peut payer moins.

Frais prélevés par le fonds sur une année*

Frais courants Part I	1,27%
-----------------------	-------

*Le chiffre indiqué se fonde sur les frais calculés fin Avril 2012.

Ce chiffre peut varier d'un exercice à l'autre. Il exclut les commissions de performance et les frais de transaction excepté les frais d'entrée et de sortie payés par l'OPCVM lorsqu'il achète ou vend des parts et/ ou actions d'un autre OPC.

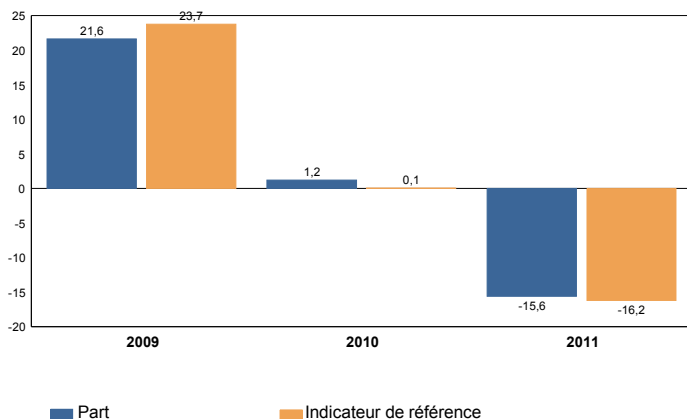
Frais prélevés par le fonds dans certaines circonstances

Commission de performance	Néant
---------------------------	-------

Les informations plus détaillées sur les frais peuvent être trouvées dans la rubrique "Frais et commissions" du prospectus, y compris des informations sur les commissions de performance et leur mode de calcul, sont disponibles sur le site internet www.edram.fr.

PERFORMANCES PASSÉES

Performances annuelles passées de Edmond de Rothschild Tricolore
Rendement part I en Euro



Création de la part : Avril 2008

Les performances passées ne préjugent pas des performances futures. Elles ne sont pas constantes dans le temps. Les performances indiquées ne prennent pas en compte les coûts et commissions supportés lors de l'émission et du rachat des parts mais incluent les frais courants, les frais d'intermédiation ainsi que les éventuelles commissions de performance prélevées.

Les calculs de performance sont réalisés en Euro coupons nets réinvestis. En revanche, celle de l'indicateur de référence ne tient pas compte des éléments de revenus distribués.

INFORMATIONS PRATIQUES

Dépositaire : La Compagnie Financière Edmond de Rothschild Banque

Fiscalité : La législation fiscale française peut avoir une incidence sur la situation fiscale personnelle de l'investisseur. (Eligible au PEA)

Le prospectus de l'OPCVM, son dernier rapport annuel et tout rapport semestriel ultérieur (en français et anglais) sont adressés gratuitement sur simple demande écrite envoyée à l'adresse indiquée ci-dessous. Le prix des parts et des informations relatives aux autres catégories de parts sont disponibles sur le site internet www.edram.fr

EDMOND DE ROTHSCHILD ASSET MANAGEMENT

47, rue du Faubourg Saint-Honoré - 75401 Paris Cedex 08 - France

Téléphone : 00 33 1 40 17 25 25

e-mail : info@edram.fr

Allemagne / Autriche
00 49 6 92 44 33 02 00
info@edram.de

Amérique Latine
00 56 2 598 99 00
info@edram.cl

Asie
00 852 39 26 52 88
info@edram.hk

Benelux
00 32 2 274 05 50
info@edram.be

Espagne
00 34 9 17 89 32 20
info@edram.es

La responsabilité de EDMOND DE ROTHSCHILD ASSET MANAGEMENT ne peut être engagée que sur la base de déclarations contenues dans le présent document qui seraient trompeuses, inexactes ou non cohérentes avec les parties correspondantes du prospectus de l'OPCVM.

Ce fonds est agréé en France et réglementé par l'Autorité des Marchés Financiers (AMF). EDMOND DE ROTHSCHILD ASSET MANAGEMENT est agréée en France sous le numéro GP-04000015 et réglementée par l'AMF. Les informations clés pour l'investisseur ici fournies sont exactes et à jour au : 15/06/2012

Le fonds et ses parts ne sont pas enregistrés en vertu du Securities Act of 1933 ou de toute autre réglementation des États Unis. Ils ne peuvent pas être proposés ou vendus au bénéfice ou pour le compte d'une "U.S. Person" comme défini par la "Regulation S".



EDMOND DE ROTHSCHILD TRICOLEURE RENDEMENT (EdR Tricolore Rendement)

Part : R - ISIN : FR0010705145

Fonds commun de placement (FCP)

géré par EDMOND DE ROTHSCHILD ASSET MANAGEMENT SAS, faisant partie du Groupe Edmond de Rothschild

OBJECTIFS ET POLITIQUE D'INVESTISSEMENT

Objectif de Gestion : La gestion du FCP, sur un horizon de placement recommandé supérieur à 5 ans, vise à accroître la valeur liquidative par des placements dans des sociétés majoritairement françaises dont les caractéristiques de valorisation laissent penser qu'elles sont susceptibles d'afficher une bonne performance. Les critères de sélection seront définis dans la stratégie d'investissement.

Indicateur de référence : SBF 120, dividendes non réinvestis

Politique d'investissement :

Le FCP opère une gestion active de « stock-picking » d'actions cotées sur un univers de valeurs majoritairement françaises.

Les actions européennes représenteront au moins 75% de l'actif, dont au minimum 65% d'actions de la zone Euro. L'ensemble des actions en dehors de la France ne dépassera pas 25% de l'actif net.

Ces actions seront sélectionnées selon la stratégie décrite ci-après :

- L'univers des titres dans lequel le FCP est investi porte sur des actions de sociétés dont la capitalisation est essentiellement supérieure à 500 millions d'euros.
- L'utilisation de rapports d'analystes externes a pour but d'aider le gérant à orienter sa propre recherche sur un nombre réduit de titres inclus dans l'univers d'investissement. Le choix des analystes externes fait également l'objet d'un processus de sélection défini par la société de gestion.
- Les titres ainsi sélectionnés font alors l'objet d'une analyse qualitative et quantitative. Le gérant sélectionnera alors plus particulièrement les titres présentant des rendements nets élevés (Dividende net par action / Cours du titre) et des décotes par rapport à l'univers de référence sur les ratios suivants : Cours du titre / Actif Net Réévalué par action, Cours du titre / Cash-Flow par action, Cours du titre / bénéfice net par action (PER).

En fonction des anticipations du gérant sur l'évolution des marchés actions, dans le but de dynamisation ou de protection de la performance, le FCP pourra :

- investir sur des obligations convertibles françaises libellées en Euro négociées sur un marché réglementé européen dans la limite de 0 % à 25 % de l'actif net, et au sein de cette même limite en obligations convertibles étrangères à hauteur de 10% maximum.
- avoir recours à des contrats de futures ou options, négociés sur des marchés organisés ou réglementés dans la limite d'une fois l'actif net.
- des contrats d'options sur actions négociés sur des marchés organisés ou réglementés, dans la limite de 25% de l'actif net.

Par ailleurs, dans la limite maximum de 10%, le FCP pourra être investi en parts ou actions d'OPCVM.

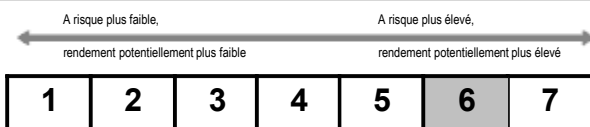
Classification AMF : Actions des pays de la zone euro

Durée de détention recommandée supérieure à 5 ans

Fréquence pour acheter ou vendre des parts : Chaque jour, à l'exception des jours fériés et des jours de fermeture des marchés français (calendrier officiel de EURONEXT PARIS S.A.) pour des ordres arrivés chez le centralisateur chaque jour avant 11h sur la valeur liquidative du jour.

Affectation des revenus : Capitalisation

PROFIL DE RISQUE ET DE RENDEMENT



Ce système de notation est basé sur les fluctuations moyennes de la valeur liquidative sur les cinq dernières années, c'est-à-dire l'amplitude de variation de l'ensemble du portefeuille à la hausse et à la baisse. Si la valeur liquidative a moins de cinq ans, la notation résulte des autres méthodes de calcul réglementaires. Les données historiques telles que celles utilisées pour calculer l'indicateur synthétique pourraient ne pas constituer une indication fiable du profil de risque futur. La catégorie actuelle n'est ni une garantie ni un objectif. La catégorie 1 ne signifie pas un investissement sans risques.

Ce fonds est noté en catégorie 6, ce qui reflète l'exposition jusqu'à 110% de son actif sur les marchés actions, qui présentent un profil rendement/risque élevé.

Risques importants non pris en compte dans cet indicateur :

Risque de crédit : risque que l'émetteur de titres obligataires ou monétaires ne puisse pas faire face à ses engagements ou que sa qualité de signature soit dégradée.

Risque de liquidité : risque lié à la faible liquidité des marchés sous-jacents, qui les rend sensibles à des mouvements significatifs d'achat/vente.

Risque lié aux dérivés : le recours aux instruments dérivés peut induire une baisse de l'actif net plus significative que celle des marchés investis.

FRAIS

Les frais et commissions acquittés servent à couvrir les coûts d'exploitation de l'OPCVM y compris les coûts de commercialisation et de distribution des parts, ces frais réduisent la croissance potentielle des investissements.

Frais ponctuels prélevés avant ou après investissement

Frais d'entrée	4,5%
Frais de sortie	0%

Le pourcentage indiqué est le maximum pouvant être prélevé sur votre capital avant que celui-ci ne soit investi ou désinvesti. L'investisseur peut obtenir de son conseiller ou de son distributeur le montant effectif des frais d'entrée et de sortie. Dans certains cas l'investisseur peut payer moins.

Frais prélevés par le fonds sur une année*

Frais courants Part R	1,42%
-----------------------	-------

*Le chiffre indiqué se fonde sur les frais calculés fin Avril 2012.

Ce chiffre peut varier d'un exercice à l'autre. Il exclut les commissions de performance et les frais de transaction excepté les frais d'entrée et de sortie payés par l'OPCVM lorsqu'il achète ou vend des parts et/ ou actions d'un autre OPC.

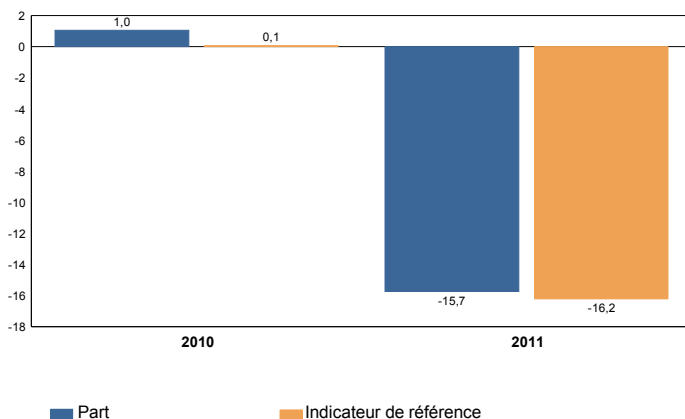
Frais prélevés par le fonds dans certaines circonstances

Commission de performance	Néant
---------------------------	-------

Les informations plus détaillées sur les frais peuvent être trouvées dans la rubrique "Frais et commissions" du prospectus, y compris des informations sur les commissions de performance et leur mode de calcul, sont disponibles sur le site internet www.edram.fr.

PERFORMANCES PASSÉES

Performances annuelles passées de Edmond de Rothschild Tricolore
Rendement part R en Euro



Création de la part : Janvier 2009

Les performances passées ne préjugent pas des performances futures. Elles ne sont pas constantes dans le temps. Les performances indiquées ne prennent pas en compte les coûts et commissions supportés lors de l'émission et du rachat des parts mais incluent les frais courants, les frais d'intermédiation ainsi que les éventuelles commissions de performance prélevées.

Les calculs de performance sont réalisés en Euro coupons nets réinvestis. En revanche, celle de l'indicateur de référence ne tient pas compte des éléments de revenus distribués.

INFORMATIONS PRATIQUES

Dépositaire : La Compagnie Financière Edmond de Rothschild Banque

Fiscalité : La législation fiscale française peut avoir une incidence sur la situation fiscale personnelle de l'investisseur. (Eligible au PEA)

Le prospectus de l'OPCVM, son dernier rapport annuel et tout rapport semestriel ultérieur (en français et anglais) sont adressés gratuitement sur simple demande écrite envoyée à l'adresse indiquée ci-dessous. Le prix des parts et des informations relatives aux autres catégories de parts sont disponibles sur le site internet www.edram.fr

EDMOND DE ROTHSCHILD ASSET MANAGEMENT

47, rue du Faubourg Saint-Honoré - 75401 Paris Cedex 08 - France

Téléphone : 00 33 1 40 17 25 25

e-mail : info@edram.fr

Allemagne / Autriche
00 49 6 92 44 33 02 00
info@edram.de

Amérique Latine
00 56 2 598 99 00
info@edram.cl

Asie
00 852 39 26 52 88
info@edram.hk

Benelux
00 32 2 274 05 50
info@edram.be

Espagne
00 34 9 17 89 32 20
info@edram.es

La responsabilité de EDMOND DE ROTHSCHILD ASSET MANAGEMENT ne peut être engagée que sur la base de déclarations contenues dans le présent document qui seraient trompeuses, inexactes ou non cohérentes avec les parties correspondantes du prospectus de l'OPCVM.

Ce fonds est agréé en France et réglementé par l'Autorité des Marchés Financiers (AMF). EDMOND DE ROTHSCHILD ASSET MANAGEMENT est agréée en France sous le numéro GP-04000015 et réglementée par l'AMF. Les informations clés pour l'investisseur ici fournies sont exactes et à jour au : 15/06/2012

Le fonds et ses parts ne sont pas enregistrés en vertu du Securities Act of 1933 ou de toute autre réglementation des États Unis. Ils ne peuvent pas être proposés ou vendus au bénéfice ou pour le compte d'une "U.S. Person" comme défini par la "Regulation S".

PROSPECTUS

I. CARACTERISTIQUES GENERALES :

1.1. **FORME DE L'O.P.C.V.M. :**

➤ **Dénomination :**

Edmond de Rothschild Tricolore Rendement

➤ **Forme juridique et état membre dans lequel l'O.P.C.V.M. a été constitué :**

Fonds Commun de Placement de droit français.

➤ **Date de création et durée d'existence prévue :**

Cet OPCVM a été agréé par l'AUTORITE DES MARCHES FINANCIERS le 20 novembre 1998. Le F.C.P. a été constitué le 4 décembre 1998 pour une durée de 99 ans.

➤ **Synthèse de l'offre de gestion :**

Le F.C.P. dispose de six catégories de parts.

Le F.C.P. ne dispose pas de compartiment.

Type de Parts	Code ISIN	Affectation du résultat	Devise	Montant minimum de la première souscription	Souscripteurs concernés
Part B	FR0010998179	Capitalisation	USD	1 part	Tous souscripteurs
Part C	FR0010588343	Capitalisation	Euro	1 part	Tous souscripteurs
Part D	FR0010588350	Distribution	Euro	1 part	Tous souscripteurs
Part E	FR0010594333	Capitalisation	Euro	1 part	Tous souscripteurs, plus particulièrement destinées à être commercialisées par des Distributeurs sélectionnés à cet effet par la Société de Gestion
Part I	FR0010594325	Capitalisation	Euro	500 000 €	Personnes morales
Part R	FR0010705145	Capitalisation	Euro	500 000 €	Personnes morales

➤ **Indication du lieu où l'on peut se procurer le dernier rapport annuel et le dernier état périodique :**

Les derniers documents annuels et périodiques sont adressés dans un délai d'une semaine sur simple demande écrite du porteur auprès du dépositaire LA COMPAGNIE FINANCIERE EDMOND DE ROTHSCHILD BANQUE, 47 rue du Faubourg Saint Honoré - 75401 PARIS CEDEX 08, site Internet www.edmond-de-rothschild.fr

1.2. ACTEURS :

➤ Société de gestion :

EDMOND DE ROTHSCHILD ASSET MANAGEMENT

Société par Actions Simplifiée à Directoire et Conseil de Surveillance, agréée en tant que société de gestion de portefeuilles par l'A.M.F., le 15 avril 2004 sous le numéro GP 04000015.

Siège Social : 47 rue du Faubourg Saint-Honoré -75008 PARIS

➤ Dépositaire :

LA COMPAGNIE FINANCIERE EDMOND DE ROTHSCHILD BANQUE

Société Anonyme à Directoire et Conseil de Surveillance, agréée par LA BANQUE DE FRANCE-CECEI en tant qu'établissement de crédit le 28 septembre 1970.

Siège social : 47 rue du Faubourg Saint-Honoré – 75008 PARIS

LA COMPAGNIE FINANCIERE EDMOND DE ROTHSCHILD BANQUE est en charge de la conservation des parts du F.C.P. par l'intermédiaire du conservateur, du contrôle de la régularité des décisions de la société de gestion.

➤ Centralisateur par délégation :

LA COMPAGNIE FINANCIERE EDMOND DE ROTHSCHILD BANQUE assume par délégation les fonctions liées à la tenue du passif : la centralisation des ordres de souscription et de rachat d'une part, la tenue de compte émission du fonds d'autre part.

➤ Etablissement en charge de la tenue du compte émission par délégation :

LA COMPAGNIE FINANCIERE EDMOND DE ROTHSCHILD BANQUE

➤ Conservateur :

CREDIT AGRICOLE TITRES – S.N.C.

Société en Nom Collectif, agréée par le CECEI en tant qu'entreprise d'investissement habilitée à exercer notamment, l'activité de tenue de compte conservation d'instruments financiers.

Siège Social : 4 avenue d'Alsace – BP – 41500 MER

Adresse postale : 30 rue des Vallées – B.P. 10 - 91801 BRUNOY CEDEX

Le Conservateur est en charge pour le compte du dépositaire, de la garde des parts du F.C.P., de leur liquidation et du règlement livraison des ordres collectés et transmis par le dépositaire. Il assure également le service financier des parts du F.C.P. (opérations sur titres, encaissement des revenus) et la garde des parts inscrites au nominatif pur.

➤ Commissaire aux Comptes :

CABINET DIDIER KLING & ASSOCIES

Siège social : 41 avenue de Friedland – 75008 PARIS

Signataire : Monsieur Didier KLING

➤ Commercialisateur :

EDMOND DE ROTHSCHILD ASSET MANAGEMENT

Société par Actions Simplifiée à Directoire et Conseil de Surveillance, agréée en tant que société de gestion de portefeuilles par l'A.M.F., le 15 avril 2004 sous le numéro GP 04000015.

Siège Social : 47, rue du Faubourg Saint-Honoré 75008 PARIS

Téléphone : 00 33 1 40 17 25 25

e-mail : contact@edram.fr

Télécopie : 00 33 1 40 17 24 42

Site internet : www.edram.fr

EDMOND DE ROTHSCHILD ASSET MANAGEMENT prend l'initiative de la commercialisation du F.C.P. et pourra être amenée à déléguer la réalisation effective de cette commercialisation à un tiers choisi par ses soins. Par ailleurs, la société de gestion ne connaît pas l'ensemble des commercialisateurs des parts du F.C.P., qui peuvent agir en dehors de tout mandat.

Quel que soit le commercialisateur final, les équipes commerciales d'EDMOND DE ROTHSCHILD ASSET MANAGEMENT sont à la disposition des porteurs pour toute information ou question relative au F.C.P. au siège social de la société ou au Département commercial.

➤ **Délégation de la gestion administrative :**

EDMOND DE ROTHSCHILD INVESTORS ASSISTANCE

Groupement d'Intérêt Economique

Siège : 47 rue du Faubourg Saint-Honoré – 75008 PARIS

La société de gestion EDMOND DE ROTHSCHILD ASSET MANAGEMENT adhère et délègue la gestion administrative de l'O.P.C.V.M. au GIE EDMOND DE ROTHSCHILD INVESTORS ASSISTANCE selon les termes définis dans son règlement intérieur et ses statuts.

Le groupement a pour vocation d'être au service exclusif de ses membres exerçant une activité de gestion de portefeuille pour compte de tiers à titre principal ou accessoire. Il a pour objet de mutualiser des moyens de supports techniques et administratifs pour accompagner le développement des activités de ses membres à l'international et, d'une manière plus générale, pour couvrir leurs besoins communs nécessaires au déploiement de leurs activités domestiques.

➤ **Délégation de la gestion comptable :**

CACEIS FUND ADMINISTRATION

Société anonyme au capital social de 5 800 000 €

Siège Social : 1-3 Place Valhubert 75013 Paris

Adresse postale : 1-3 Place Valhubert 75206 Paris Cedex 13

La société de gestion Edmond de Rothschild Asset Management délègue à CACEIS FUND ADMINISTRATION la gestion comptable de l'OPCVM.

CACEIS FUND ADMINISTRATION a notamment, pour objet social la valorisation et la gestion administrative et comptable de portefeuilles financiers. A ce titre, elle procède, principalement, au traitement de l'information financière relative aux portefeuilles, aux calculs des valeurs liquidatives, à la tenue de la comptabilité des portefeuilles, à la production des états et informations comptables et financiers et à la production de divers états réglementaires ou spécifiques.

II. MODALITES DE FONCTIONNEMENT & DE GESTION :

2.1 CARACTERISTIQUES GENERALES :

➤ **Caractéristiques des parts ou actions :**

- Code ISIN : Part B : FR0010998179

Part C : FR0010588343

Part D : FR0010588350

Part E : FR0010594333

Part I : FR0010594325

Part R : FR0010705145

- Nature du droit : Le F.C.P. est une copropriété composée d'instruments financiers et de dépôts dont les parts sont émises et rachetées à la demande des porteurs à la valeur liquidative majorée ou diminuée selon le cas des frais et commissions. Les porteurs disposent d'un droit de copropriété sur les actifs du F.C.P. proportionnel au nombre de parts possédées.

- Inscription à un registre : Les parts seront admises en EUROCLEAR FRANCE et seront qualifiées de titres au nominatif avant leur admission et de titres au porteur dès leur admission. Les droits des porteurs de parts nominatives seront représentés par une inscription dans un registre tenu par le dépositaire et les droits des porteurs de parts au porteur seront représentés par une inscription au compte tenu par le dépositaire central (EUROCLEAR FRANCE) en sous affiliation au nom du conservateur.

- Droits de vote : aucun droit de vote n'est attaché aux parts du F.C.P., les décisions étant prises par la société de gestion.

- Forme des parts : au porteur ou au nominatif.

Les parts B, C, D, E, I et R sont exprimées en part ou millièmes de part.

➤ **Date de clôture :**

Dernier jour de Bourse ouvré du mois de septembre.

➤ **Régime fiscal :**

Les F.C.P. étant des copropriétés, ils sont exclus de plein droit du champ d'application de l'impôt sur les sociétés et sont dits transparents.

Ainsi, les gains ou les pertes réalisés lors du rachat des parts du FCP (ou lors de la dissolution des fonds) constituent des plus-values ou moins-values soumises au régime des plus-values ou moins-values sur valeurs mobilières applicables à chaque porteur suivant sa situation propre (pays de résidence, personne physique ou morale, lieu de souscription...). Ces plus-values peuvent faire l'objet de retenue à la source si le porteur ne réside pas fiscalement en France. Par ailleurs, les plus-values latentes peuvent dans certains cas faire l'objet d'une imposition. Enfin, il est indiqué au porteur que le F.C.P. comporte des parts B, C, E, I et R de Capitalisation et des parts D de Distribution.

En cas de doute sur sa situation fiscale, le porteur est invité à se rapprocher d'un conseiller fiscal pour connaître le traitement fiscal spécifique qui lui sera applicable avant la souscription de toute part du F.C.P.

➤ **Régime fiscal spécifique :**

Fonds éligible au PEA

2.2 DISPOSITIONS PARTICULIERES :

➤ **Classification :**

Actions des pays de la zone Euro

➤ **Objectif de Gestion :**

La gestion du FCP, sur un horizon de placement recommandé supérieur à 5 ans, vise à accroître la valeur liquidative par des placements dans des sociétés majoritairement françaises dont les caractéristiques de valorisation laissent penser qu'elles sont susceptibles d'afficher une bonne performance. Les critères de sélection seront définis dans la stratégie d'investissement.

➤ **Indicateur de référence :**

L'objectif de gestion n'est pas exprimé en fonction d'un indicateur de référence. Toutefois, à titre d'information, la performance du FCP pourra être comparée à l'indice SBF 120, dividendes nets non réinvestis exprimé en Euro pour les parts émises en Euro, en US Dollar pour les parts émises en US Dollar. Il s'agit de l'indice représentatif des cent-vingt plus grandes capitalisations de la bourse de Paris.

➤ **Stratégie d'investissement :**

• Description des stratégies utilisées :

Le FCP opère une gestion active de « stock-picking » d'actions cotées sur un univers de valeurs majoritairement françaises.

Les actions européennes représenteront au moins 75% de l'actif, dont au minimum 65% d'actions de la zone Euro. L'ensemble des actions en dehors de la France ne dépassera pas 25% de l'actif net. L'exposition du FCP aux actions en dehors de la zone Euro ne dépassera pas 10% de l'actif net.

Ces actions seront sélectionnées selon la stratégie décrite ci-après :

- L'univers des titres dans lequel le FCP est investi porte sur des actions de sociétés dont la capitalisation est essentiellement supérieure à 500 millions d'euros.
- L'utilisation de rapports d'analystes externes a pour but d'aider le gérant à orienter sa propre recherche sur un nombre réduit de titres inclus dans l'univers d'investissement. Le choix des analystes externes fait également l'objet d'un processus de sélection défini par la société de gestion.
- Les titres ainsi sélectionnés font alors l'objet d'une analyse qualitative et quantitative. Le gérant sélectionnera alors plus particulièrement les titres présentant des rendements nets élevés (Dividende net par action / Cours du titre) et des décotes par rapport à l'univers de référence sur les ratios suivants : Cours du titre / Actif Net Réévalué par action, Cours du titre / Cash-Flow par action, Cours du titre / bénéfice net par action (PER).

En fonction des anticipations du gérant sur l'évolution des marchés actions, dans le but de dynamisation ou de protection de la performance, le FCP pourra :

- investir sur des obligations convertibles françaises libellées en Euro négociées sur un marché réglementé européen dans la limite de 0 % à 25 % de l'actif net, et dans cette même limite en obligations convertibles étrangères à hauteur de 10% maximum. Ces obligations convertibles (sans restriction de notation ou de durée) sont sélectionnées en fonction de leur rendement attendu et de leur corrélation avec les actions sous-jacentes.
- avoir recours à des contrats de futurs ou options, négociés sur des marchés organisés ou réglementés dans la limite d'une fois l'actif net.
- des contrats d'options sur actions négociés sur des marchés organisés ou réglementés, dans la limite de 25% de l'actif net pour diminuer la volatilité des actions.

Description des catégories d'actifs :

o *actions :*

Le portefeuille est en permanence exposé à hauteur de 75% au moins en actions émises par des sociétés dont la capitalisation est essentiellement supérieure à 500 millions d'euros, et autres titres assimilés négociés sur un marché Européen. En plus des actions et autres titres assimilés négociés sur un marché réglementé Européen, le FCP pourra également investir jusqu'à 25% de son actif net en-dehors de la France. L'exposition du FCP aux actions en dehors de la zone Euro ne dépassera pas 10% de l'actif net.

o *titres de créance et instruments du marché monétaire :*

L'exposition globale du portefeuille aux titres de créances et instruments du marché monétaire pourra représenter 25 % maximum du portefeuille

Le FCP pourra en conformité avec sa stratégie d'investissement recourir à des obligations convertibles françaises libellées en Euro négociées sur un marché réglementé européen dans la limite de 25 % de l'actif net, et dans cette même limite de 0% à 25% de l'actif net en obligations convertibles étrangères à hauteur de 10% maximum. Ces instruments seront émis sans restriction de répartition dette publique assimilée/dette privée ni de notation par une agence indépendante ainsi que de maturité.

L'actif du F.C.P. dans le cadre de la gestion de trésorerie pourra comprendre des titres de créances ou obligations libellés en Euro. Ces instruments, d'une durée résiduelle inférieure à trois mois, seront émis sans restriction de répartition dette publique/dette privée par des états souverains, des institutions assimilées ou bien par des entités ayant une notation court terme égale ou supérieure à A2, décernée par Standard & Poor's ou toute autre notation équivalente attribuée par une autre agence indépendante.

o *actions ou parts d'autres O.P.C.V.M. ou fonds d'investissement :*

Le FCP pourra détenir jusqu'à 10% de son actif en parts ou actions d'OPCVM français ou européens coordonnés quel que soit leur classification, y compris des OPCVM indiciels (ETF) L'investissement dans d'autres OPCVM permettra également au FCP de s'exposer sur des classes d'actifs diversifiantes en profitant de l'expertise des équipes de gestion spécialisées mais aussi de placer la trésorerie par l'intermédiaire d'OPCVM monétaires ou obligataires notamment.

Dans cette limite de 10%, le FCP pourra également investir dans des parts ou actions d'OPCVM non coordonnés respectant les critères d'éligibilité réglementaires.

Ces OPCVM et fonds d'investissement pourront être gérés par des sociétés du Groupe Edmond de Rothschild.

o *instruments dérivés :*

Le FCP pourra intervenir sur des contrats financiers négociés sur les marchés français, réglementés, organisés ou de gré à gré. En particulier, le gérant négociera :

- des contrats à terme sur devises ou des swaps de change,
- avoir recours à des contrats de futures ou options, négociés sur des marchés organisés ou réglementés dans la limite d'une fois l'actif net.
- des contrats d'options sur actions négociés sur des marchés organisés ou réglementés, dans la limite de 25% de l'actif net pour diminuer la volatilité

Tous ces instruments sont utilisés uniquement à des fins de couverture.

o *instruments à dérivés intégrés*

Néant

- *dépôts* :
Néant
- *emprunts d'espèces* :
Le FCP n'a pas vocation à être emprunteur d'espèces. Néanmoins, une position débitrice ponctuelle peut exister en raison des opérations liées aux flux du FCP (investissements et désinvestissements en cours, opérations de souscription/rachat...) dans la limite de 10% de l'actif net.
- *opérations d'acquisition et cession temporaires de titre* :
Aux fins d'une gestion efficace du portefeuille et sans s'écarter de ses objectifs d'investissement, le FCP pourra procéder à des opérations de prise en pension portant conformément à l'article R214-18 du code monétaire et financier sur des titres financiers éligibles ou des instruments du marché monétaire, dans la limite de 10% de l'actif net.

Des informations complémentaires figurent à la rubrique frais et commissions sur les rémunérations des cessions et acquisition temporaires.

➤ **Profil de risque :**

Votre argent sera principalement investi dans des instruments financiers sélectionnés par la société de gestion. Ces instruments connaîtront les évolutions et les aléas du marché.

Le profil de risque du FCP est adapté à un horizon d'investissement supérieur à 5 ans. Comme tout investissement financier, les investisseurs potentiels doivent être conscients que la valeur des actifs du FCP est soumise aux fluctuations des marchés d'actions et qu'elle peut varier fortement. La société de gestion ne garantit pas aux souscripteurs qu'ils ne subiront pas de pertes suite à leurs investissements dans le FCP.

· Risque actions :

Les variations des marchés actions peuvent entraîner des variations importantes de l'actif net pouvant avoir un impact négatif sur la performance du FCP. Le fonds pourra présenter un profil de risque et de variations négatives supérieur à celui du marché des actions global. L'exposition en actions peut représenter au plus 110% de l'actif net du fonds.

Par ailleurs, la performance du fonds dépendra des sociétés choisies par le gérant. Il existe un risque que le gérant ne sélectionne pas les sociétés les plus performantes.

· Risque de taux :

Le risque de taux est limité aux titres de créances et instruments du marché monétaire qui pourront composer l'actif net pour 25% maximum.

Le risque de taux se traduit par une baisse éventuelle de la valeur du capital en cas de forte variation de la courbe des taux.

Le FCP recherche des instruments à taux variables ou à taux fixe avec une échéance inférieure à trois mois dans le cadre de sa gestion de trésorerie, ou bien encore des obligations convertibles dans le cadre de sa stratégie d'investissement.

· Risque de crédit :

Le risque de crédit est limité aux titres de créances et instruments du marché monétaire qui pourront composer l'actif net pour 25% maximum.

Le risque de crédit correspond au risque que l'émetteur ne puisse pas faire face à ses engagements.

Dans le cadre de la gestion de trésorerie, le risque de crédit est limité grâce à l'utilisation de titres émis par des entités ayant une notation égale ou supérieure à A2 décernée par Standard & Poor's ou toute autre notation équivalente attribuée par une autre agence indépendante. A contrario, les obligations convertibles utilisées dans le cadre de la stratégie d'investissement du FCP ne font pas l'objet d'une restriction de notation.

· Risque de change :

Le capital peut être exposé aux risques de change dans le cas où les titres ou investissements le composant sont libellés dans une autre devise que celui du FCP.

Le risque de change correspond au risque de perte en capital lorsqu'un investissement est réalisé dans une monnaie hors euro et que celle-ci se déprécie face à l'euro sur le marché des changes

Le fonds ayant pour objet l'investissement en titres français, les valeurs étrangères libellées en devises autres que l'euro ne pourront pas excéder 10% de l'actif net.

· Risque de perte en capital :

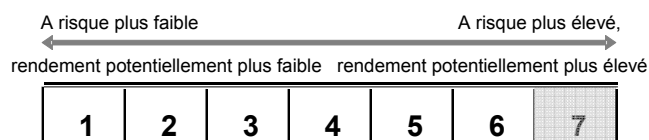
Le FCP ne bénéficie d'aucune garantie ni protection, il se peut donc que le capital initialement investi ne soit pas intégralement restitué.

Risque lié à la devise des parts libellées dans une devise autre que celle du F.C.P.:

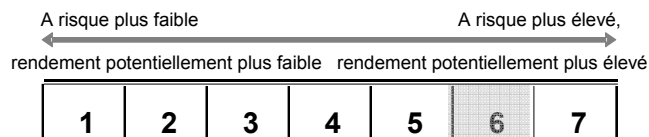
Le porteur, souscripteur en devises autres que la devise de référence du FCP (Euro) est exposé au risque de change.

La valeur des actifs de l'OPCVM peut baisser si les taux de change varient, ce qui peut entraîner une baisse de la valeur liquidative du fonds.

· Indicateur synthétique de risque et de rendement pour les parts B :



· Indicateur synthétique de risque et de rendement pour les parts C, D, E, I, et R :



Ce système de notation est basé sur les fluctuations moyennes de la valeur liquidative du fonds sur les cinq dernières années, c'est-à-dire l'amplitude de variation des titres de l'indice à la hausse et à la baisse. Si la valeur liquidative a moins de 5 ans, la notation résulte des autres méthodes de calcul réglementaires. Les données historiques telles que celles utilisées pour calculer l'indicateur synthétique pourraient ne pas constituer une indication fiable du profil de risque futur. La catégorie actuelle n'est ni une garantie ni un objectif. La catégorie 1 ne signifie pas un investissement sans risques.

Ce fonds est noté en catégorie 6 pour les parts C, D, E, I et R et noté 7 pour les parts B, ce qui reflète l'exposition jusqu'à 110% de son actif sur les marchés actions, qui présentent un profil rendement/risque élevé.

· Modalités de calcul retenues pour calculer l'indicateur synthétique de risque et de rendement :

L'indicateur synthétique du fonds a été calculé selon la méthodologie générale définie dans les textes européens, notamment le document CESR 10/673.

➤ **Souscripteurs concernés et profil de l'investisseur type:**

Les parts « C », « D » et « E » sont destinées à tous souscripteurs souhaitant souscrire en Euro.

Les parts « B » sont destinées à tous souscripteurs souhaitant souscrire en US Dollar.

Les parts « E » sont plus particulièrement destinées à être commercialisées par des distributeurs sélectionnés à cet effet par la Société de Gestion.

Les parts « I » et « R » sont destinées aux personnes morales, en mesure de souscrire 500 000 Euros lors de la souscription initiale.

Montant minimum de souscription initiale :

- Parts « B », « C », « D » et « E » : 1 part
- Parts « I » et « R » : 500.000 €

Ce FCP s'adresse plus particulièrement à des investisseurs qui souhaitent dynamiser leur épargne par le biais des marchés actions essentiellement français.

Les parts de cet OPCVM ne sont pas et ne seront pas enregistrées aux Etats-Unis en application du U.S. Securities Act de 1933 tel que modifié (" Securities Act 1933 ") ou admises en vertu d'une quelconque loi des Etats-Unis. Ces parts ne doivent ni être offertes, vendues ou transférées aux Etats-Unis (y compris dans ses territoires et possessions) ni bénéficier, directement ou indirectement, à une US Person (au sens du règlement S du Securities Act de 1933).

Le montant qu'il est raisonnable d'investir dans ce F.C.P. dépend de votre situation personnelle. Pour le déterminer, il est recommandé au porteur de s'enquérir des conseils d'un professionnel, afin de diversifier ses placements et de déterminer la proportion du portefeuille financier ou de son patrimoine à investir dans ce F.C.P. au regard plus spécifiquement de la durée de placement recommandée et de l'exposition aux risques précitée, de son patrimoine personnel, de ses besoins, de ses objectifs propres. En tout état de cause, il est impératif pour tout porteur de diversifier suffisamment son portefeuille pour ne pas être exposé uniquement aux risques de ce F.C.P.

. Durée de placement minimum recommandée : 5 ans

➤ **Modalités de détermination et d'affectation des revenus :**

Le résultat net de l'exercice est égal au montant des intérêts, dividendes, primes et lots, jetons de présence ainsi que tous produits relatifs aux titres constituant le portefeuille du F.C.P. majoré du produit des sommes momentanément disponibles et diminué des frais de gestion, des dotations éventuelles aux amortissements et de la charge des emprunts.

Les sommes distribuables sont égales au résultat net de l'exercice augmenté des reports à nouveau et majorées ou diminuées du solde des comptes de régularisation des revenus afférents à l'exercice clos.

Le résultat net est réparti entre les six catégories de parts au prorata de leur quote-part dans l'actif net global.

Pour les parts B, C, E, I et R les sommes capitalisables sont égales aux résultats nets précédemment définis majoré ou diminué du solde du compte de régularisation des revenus de la catégorie des parts B, C, E, I et R afférents à l'exercice clos.

Pour les parts D, les sommes distribuables sont égales aux résultats nets précédemment définis majoré ou diminué du solde du compte de régularisation des revenus des parts de la catégorie D afférents à l'exercice clos et du report à nouveau.

Lors de l'affectation du résultat, les sommes capitalisables et distribuables précitées sont ajustées par le jeu des comptes de régularisation en fonction du nombre de parts existant le jour de la capitalisation des revenus pour les parts B, C, E, I et R et de la mise en paiement des sommes distribuables pour les parts D.

Les détenteurs de parts B, C, E, I et R se voient appliquer le régime de la capitalisation pure, c'est-à-dire la mise en réserve de la totalité des produits alors que les détenteurs de parts D perçoivent sous forme de revenus la totalité des sommes distribuables.

➤ **Fréquence de distribution :**

Annuelle pour les parts D.

Sans objet pour les parts B, C, E, I et R.

➤ **Caractéristiques des parts ou actions :**

Le F.C.P. dispose de six catégories de parts.

Les parts C, D, E, I, R sont libellées en Euro.

Les parts B sont libellées en US Dollar

Les parts B, C, D, E, I et R sont toutes exprimées en part ou millièmes de part.

➤ **Modalités de souscription et de rachat :**

- Date et périodicité de la valeur liquidative : Chaque jour, à l'exception des jours fériés et des jours de fermeture des marchés français (calendrier officiel de Euronext Paris S.A.).
- Valeur liquidative d'origine :
Part B : 100 US Dollar
Parts C et D : 76,22 Euros
Part E : 100€
Part I : 100€
Part R : 100€
- Montant minimum de souscription initiale :
Parts B, C, D et E : 1 part
Parts I et R : 500 000 €
- Montant minimum de souscription ultérieure : 1 millième de part
- Conditions de souscription et de rachat :
Les demandes de souscriptions et de rachats sont centralisées tous les jours avant 11 Heures et sont exécutées, en part ou millièmes de part, sur la base de la valeur liquidative datée du jour même et calculée le jour ouvré suivant.
Le passage d'une catégorie de parts à une autre est considéré fiscalement comme une opération de rachat suivie d'une nouvelle souscription. En conséquence, le régime fiscal applicable à chaque souscripteur dépend des dispositions fiscales applicables à la situation particulière du souscripteur et/ou de la juridiction d'investissement du fonds. En cas de doute, il est recommandé à tout souscripteur de s'adresser à son conseiller afin de connaître le régime fiscal lui étant applicable.
- Etablissements habilités à recevoir en France les souscriptions et les rachats :
LA COMPAGNIE FINANCIERE EDMOND DE ROTHSCHILD BANQUE (centralisateur par délégation)
47 rue du Faubourg Saint-Honoré – 75401 Paris Cedex 08
CACEIS BANK LUXEMBOURG - 5 Allée Scheffer L-2520 Luxembourg

L'attention des porteurs est attirée sur le fait que les ordres transmis aux établissements en charge de la réception des ordres de souscription et rachat doivent tenir compte du fait que l'heure limite de centralisation des ordres s'applique au Centralisateur LA COMPAGNIE FINANCIERE EDMOND DE ROTHSCHILD BANQUE. En conséquence, les autres établissements désignés peuvent appliquer leur propre heure limite, antérieure à celle mentionnée ci-dessus, afin de tenir compte de leurs délais de transmission à LA COMPAGNIE FINANCIERE EDMOND DE ROTHSCHILD BANQUE.

- Lieu et mode de publication de la valeur liquidative :
LA COMPAGNIE FINANCIERE EDMOND DE ROTHSCHILD BANQUE
47 rue du Faubourg Saint-Honoré – 75401 PARIS CEDEX 08

➤ **Frais et commissions :**

- Commissions de souscription et de rachat :
Les commissions de souscription et de rachat viennent augmenter le prix de souscription payé par l'investisseur ou diminuer le prix de remboursement. Les commissions acquises au F.C.P. servent à compenser les frais supportés par le F.C.P. pour investir ou désinvestir les avoirs confiés. Les commissions non acquises reviennent à la société de gestion, au commercialisateur, etc.

Frais à la charge de l'investisseur, prélevés lors des souscriptions et des rachats	Assiette	Taux barème Parts B, C, D, E, I et R
Commission de souscription non acquise au F.C.P.	Valeur Liquidative x Nbre de parts	4,5 % maximum
Commission de souscription acquise au F.C.P.		Néant
Commission de rachat non acquise au F.C.P.	Valeur Liquidative x Nbre de parts	Néant
Commission de rachat acquise au F.C.P.		Néant

- Frais de fonctionnement et de gestion :

Ces frais recouvrent tous les frais facturés directement à l'O.P.C.V.M., à l'exception des frais de transaction. Les frais de transaction incluent les frais d'intermédiation (courtages, taxes locales, etc.) et la commission de mouvement, le cas échéant, qui peut être perçue notamment par le dépositaire et la société de gestion.

Aux frais de fonctionnement et de gestion peuvent s'ajouter :

- des commissions de surperformance. Celles-ci rémunèrent la société de gestion dès lors que l'O.P.C.V.M. a dépassé ses objectifs. Elles sont donc facturées à l'O.P.C.V.M.
- des commissions de mouvement facturées à l'O.P.C.V.M.
- une part du revenu des opérations d'acquisition et cession temporaires de titres.

Pour plus de précisions sur les frais effectivement facturés à l'O.P.C.V.M., se reporter au Document d'Information Clé pour l'Investisseur des parts correspondantes.

Frais facturés à l'O.P.C.V.M.	Assiette	Taux barème			
		Parts B, C et D	Parts E	Parts I	Parts R
Frais de gestion. Les frais de gestion incluent les frais de gestion financière et les frais de gestion externes à la société de gestion : dépositaire, valorisateur et commissaire aux comptes	Actif net du F.C.P.	2,00% TTC* maximum	2,40% TTC* maximum	1,00% TTC* maximum	1,15% TTC* maximum
Commission de surperformance	Actif net du F.C.P.	Néant			
Prestataires percevant des commissions de mouvement : Le dépositaire : entre 0% et 50 % La Société de Gestion : entre 50% et 100%	Sur le montant de la transaction	Variable en fonction des instruments. En % HT - Actions, ETF : 0,35 % maximum. - OPCVM France : 0% - OPCVM étrangers : 0.50% - O.S.T. : 0 % - Coupons étrangers : 5 % (minimum de 0€ à 200€ en fonction de la place boursière de l'instrument)			

* TTC = toutes taxes incluses. Dans cette activité, la Société de Gestion n'a pas opté pour la TVA.

Dans la mesure où de façon exceptionnelle un sous conservateur, pour une opération particulière, serait amené à prélever une commission de mouvement non prévue dans les modalités ci-dessus, la description de l'opération et des commissions de mouvement facturées sera renseignée dans le rapport de gestion de l'O.P.C.V.M.

- Procédure de choix des intermédiaires :

Le gérant choisit des intermédiaires qui figurent obligatoirement sur la liste des intermédiaires retenus par la société de gestion dans le cadre des procédures du Groupe Edmond de Rothschild. Cette liste est établie sur la base de critères objectifs prenant notamment en compte la qualité des services rendus et les conditions tarifaires appliquées.

- Modalités de calcul et de partage de la rémunération sur les opérations d'acquisitions et cessions temporaires de titres ainsi que sur toute opération équivalente en droit étranger :

Les opérations de pensions livrées sont réalisées par l'intermédiaire de La Compagnie Financière Edmond de Rothschild Banque dans les conditions de marché applicables au moment de leur conclusion.

La société de gestion ne perçoit aucune rémunération au titre de ces opérations, elle est acquise au dépositaire.

III. INFORMATIONS D'ORDRE COMMERCIAL :

➤ **Informations destinées aux investisseurs**

Les ordres de rachat et de souscription des parts sont centralisés par :
LA COMPAGNIE FINANCIERE EDMOND DE ROTHSCHILD BANQUE
47 rue du Faubourg Saint-Honoré – 75401 PARIS CEDEX 08

Téléphone : 33 (0) 1 40 17 25 25

Toute demande d'information relative au F.C.P. peut-être adressée au commercialisateur.

L'information relative à la prise en compte des critères relatifs au respect d'objectifs sociaux, environnementaux et de qualité de gouvernance dans la gestion de cet OPCVM figurera sur le site internet: www.edram.fr à compter du 1er juillet 2012 et, à compter du prochain exercice, dans le rapport annuel de l'OPCVM.

IV. REGLES D'INVESTISSEMENT :

Conforme aux dispositions du Code Monétaire et Financier à la date de diffusion du prospectus, le FCP est soumis aux règles légales d'investissement applicables aux O.P.C.V.M. conformes à la directive 2009/65/CE.

Méthode de calcul du risque global : le FCP utilise la méthode de l'engagement pour calculer le ratio de risque global lié aux contrats financiers.

Niveau indicatif de l'effet de levier : néant. Le FCP n'a pas vocation à utiliser des contrats financiers dans un but d'effet de levier.

V. REGLES D'ÉVALUATION & DE COMPTABILISATION DES ACTIFS :

➤ **Règles d'évaluation des actifs :**

Le calcul de la valeur liquidative de la part est effectué en tenant compte des règles d'évaluation précisées ci-dessous, les modalités d'application étant précisées dans l'annexe aux comptes annuels. La valorisation est effectuée sur les cours de clôture.

- les valeurs mobilières négociées sur un marché réglementé français ou étranger sont évaluées au prix du marché. L'évaluation au prix du marché de référence est effectuée selon les modalités arrêtées par la Société de Gestion et précisées dans l'annexe aux comptes annuels ;
- les titres de créances et assimilés négociables qui ne font pas l'objet de transactions significatives sont évalués par l'application d'une méthode actuarielle, le taux retenu étant celui des émissions de titres équivalents affecté, le cas échéant, d'un écart représentatif des caractéristiques intrinsèques de l'émetteur du titre. Toutefois, les titres de créances négociables d'une durée de vie résiduelle inférieure ou égale à trois mois et en l'absence de sensibilité particulière pourront être évalués selon la méthode linéaire. Les modalités d'application de ces règles sont arrêtées par la Société de Gestion et précisées dans l'annexe aux comptes annuels ;
- pour les valeurs mobilières dont le cours n'a pas été coté le jour de l'évaluation ainsi que pour les autres éléments du bilan, la Société de Gestion corrige leur évaluation en fonction des variations que les événements en cours rendent probables. La décision est communiquée au Commissaire aux Comptes ;
- les opérations portant sur des contrats financiers fermes ou conditionnels négociées sur des marchés organisés français ou étrangers sont valorisées à la valeur de marché selon les modalités arrêtées par la Société de Gestion et précisées dans l'annexe aux comptes annuels ;
- les opérations portant sur des contrats financiers fermes ou conditionnels ou les opérations d'échange conclues sur les marchés de gré à gré autorisés par la réglementation applicable aux O.P.C.V.M. sont valorisées à leur valeur de marché ou à une valeur estimée selon les modalités arrêtées par la Société de Gestion et précisées dans l'annexe aux comptes annuels.
- les actions de SICAV et les parts de Fonds Communs de Placement sont évalués soit sur la base de la dernière valeur liquidative connue, soit sur le dernier cours coté connu au jour de l'évaluation.

➤ **Méthode de comptabilisation :**

L'organisme s'est conformé aux règles comptables prescrites par la réglementation en vigueur, et notamment au plan comptable des O.P.C.V.M.

Le F.C.P. a opté pour l'Euro comme devise de référence de la comptabilité.

Les intérêts sont comptabilisés selon la méthode des intérêts encaissés.

L'ensemble des opérations est comptabilisé en frais exclus.

Edmond de Rothschild Tricolore Rendement FONDS COMMUN DE PLACEMENT

REGLEMENT

TITRE I ACTIF ET PARTS

Article 1 - Parts de copropriété :

Les droits des copropriétaires sont exprimés en parts, chaque part correspondant à une même fraction de l'actif du Fonds. Chaque porteur de part dispose d'un droit de copropriété sur les actifs du Fonds proportionnel au nombre de parts possédées.

La durée du Fonds est de 99 ans à compter de sa création sauf dans le cas de dissolution anticipée ou de la prorogation prévue au présent règlement

Le Fonds dispose de six catégories de parts : des parts « B », « C », « E », « I » et « R » de capitalisation et des parts « D » de distribution.

Les parts B, C, D, E, I et R pourront être fractionnées, sur décision du Directoire de la Société de Gestion, en millièmes, dénommées fractions de parts.

Les dispositions du règlement réglant l'émission et le rachat de parts sont applicables aux fractions de parts dont la valeur sera toujours proportionnelle à celle de la part qu'elles représentent. Toutes les autres dispositions du règlement relatives aux parts s'appliquent aux fractions de parts sans qu'il soit nécessaire de le spécifier, sauf lorsqu'il en est disposé autrement.

Les différentes catégories de parts pourront supporter des frais de gestion différents ou avoir une valeur nominale différente.

Enfin, le Directoire de la société de gestion peut, sur ses seules décisions, procéder à la division des parts par la création de parts nouvelles qui sont attribuées aux porteurs en échange de parts anciennes.

Les caractéristiques des différentes catégories de parts et leurs conditions d'accès sont précisées dans le prospectus du F.C.P.

Article 2 - Montant minimal de l'actif :

Il ne peut être procédé au rachat des parts si l'actif du Fonds Commun de Placement devient inférieur à 300.000 Euros ; lorsque l'actif demeure pendant trente jours inférieur à ce montant, la société de gestion de portefeuille prend les dispositions nécessaires afin de procéder à la liquidation de l'OPCVM concerné, ou à l'une des opérations mentionnées à l'article 411-16 du règlement général de l'AMF (mutation de l'OPCVM).

Article 3 - Emission et rachat des parts :

Les parts sont émises à tout moment à la demande des porteurs sur la base de leur valeur liquidative augmentée, le cas échéant, des commissions de souscription.

Les rachats et les souscriptions sont effectués dans les conditions et selon les modalités définies dans le prospectus.

Les parts de Fonds commun de placement peuvent faire l'objet d'une admission à la cote selon la réglementation en vigueur.

Les souscriptions doivent être intégralement libérées le jour du calcul de la valeur liquidative. Elles peuvent être effectuées en numéraire et/ou par apport de valeurs mobilières. La Société de Gestion a le droit de refuser les valeurs proposées et, à cet effet, dispose d'un délai de sept jours à partir de leur dépôt pour faire connaître sa décision. En cas d'acceptation, les valeurs apportées sont évaluées selon les règles fixées à l'article 4 et la souscription est réalisée sur la base de la première valeur liquidative suivant l'acceptation des valeurs concernées.

Les rachats sont effectués exclusivement en numéraire, sauf en cas de liquidation du Fonds lorsque les porteurs de parts ont signifié leur accord pour être remboursés en titres. Ils sont réglés par le teneur de compte émetteur dans un délai maximum de cinq jours suivant celui de l'évaluation de la part.

Toutefois, si, en cas de circonstances exceptionnelles, le remboursement nécessite la réalisation préalable d'actifs compris dans le Fonds, ce délai peut être prolongé, sans pouvoir excéder 30 jours.

Sauf en cas de succession ou de donation-partage, la cession ou le transfert de parts entre porteurs ou de porteurs à un tiers est assimilée à un rachat suivi d'une souscription ; s'il s'agit d'un tiers, le montant de la cession ou du transfert doit, le cas échéant, être complété par le bénéficiaire pour atteindre au minimum celui de la souscription minimale exigé par le prospectus .

En application de l'article L. 214-8-7 du Code Monétaire et Financier, le rachat par le Fonds Commun de Placement de ses parts, comme l'émission de parts nouvelles, peuvent être suspendus, à titre provisoire, par le Société de Gestion, quand des circonstances exceptionnelles l'exigent et si l'intérêt des porteurs le commande.

Lorsque l'actif net du Fonds Commun de Placement est inférieur au montant fixé par la réglementation, aucun rachat des parts ne peut être effectué.

Article 4 - Calcul de la valeur liquidative :

Le calcul de la valeur liquidative de la part est effectué en tenant compte des règles d'évaluation figurant dans le prospectus.

TITRE II FONCTIONNEMENT DU FONDS

ARTICLE 5 - La Société de Gestion :

La gestion du Fonds est assurée par la Société de Gestion conformément à l'orientation définie pour le Fonds. La Société de Gestion agit en toutes circonstances pour le compte des porteurs de parts et peut seule exercer les droits de vote attachés aux titres compris dans le Fonds.

ARTICLE 5 BIS – Règles de fonctionnement :

Les instruments et dépôts éligibles à l'actif de l'O.P.C.V.M. ainsi que les règles d'investissement sont décrits dans le prospectus.

Article 6 - Le Dépositaire :

Le Dépositaire assure les missions qui lui sont confiées par les dispositions légales et réglementaires en vigueur ainsi que celles qui lui sont contractuellement confiées. En cas de litige avec la Société de Gestion, il en informe l'AUTORITE DES MARCHES FINANCIERS.

Article 7 - Le Commissaire aux Comptes :

Un Commissaire aux Comptes est désigné pour six exercices, après accord de l'AUTORITE DES MARCHES FINANCIERS, par le Directoire de la Société de Gestion.

Il effectue les diligences et contrôles prévus par la loi et notamment certifie, chaque fois qu'il y a lieu, la sincérité et la régularité des comptes et des indications de nature comptable contenues dans le rapport de gestion.

Il peut être renouvelé dans ses fonctions.

Il porte à la connaissance de l'AUTORITE DES MARCHES FINANCIERS, ainsi qu'à celle de la Société de Gestion du F.C.P., les irrégularités et inexactitudes qu'il a relevées dans l'accomplissement de sa mission.

Les évaluations des actifs et la détermination des parités d'échange dans les opérations de transformation, fusion ou scission sont effectuées sous le contrôle du Commissaire aux Comptes.

Il apprécie tout apport en nature et établit sous sa responsabilité un rapport relatif à son évaluation et à sa rémunération.

Il atteste l'exactitude de la composition de l'actif et des autres éléments avant publication.

Les honoraires du Commissaire aux Comptes sont fixés d'un commun accord entre celui-ci et le conseil d'administration ou le Directoire de la Société de Gestion au vu d'un programme de travail précisant les diligences estimées nécessaires.

En cas de liquidation, il évalue le montant des actifs et établit un rapport sur les conditions de cette liquidation.

Il atteste les situations servant de base à la distribution d'acomptes.

Article 8 - Les comptes et le rapport de gestion :

A la clôture de chaque exercice, la Société de Gestion établit les documents de synthèse et un rapport sur la gestion du Fonds pendant l'exercice écoulé.

La Société de Gestion établit au minimum de façon semestrielle et sous contrôle du dépositaire, l'inventaire des actifs du FCP. L'ensemble est contrôlé par le Commissaire aux Comptes.

La Société de Gestion tient ces documents à la disposition des porteurs de parts dans les quatre mois suivant la clôture de l'exercice et les informe du montant des revenus auxquels ils ont droit : ces documents sont soit transmis par courrier à la demande expresse des porteurs de parts, soit mis à leur disposition à la Société de Gestion.

TITRE III
MODALITES D'AFFECTATION DES RESULTATS

Article 9

Le résultat net de l'exercice est égal au montant des intérêts, arrérages, dividendes, primes et lots, jetons de présence ainsi que tous produits relatifs aux titres constituant le portefeuille du Fonds majoré du produit des sommes momentanément disponibles et diminué des frais de gestion, des dotations éventuelles aux amortissements et de la charge des emprunts.

Le résultat net est réparti entre les six catégories de parts au prorata de leur quote-part dans l'actif net global.

Pour les parts B, C, E, I et R les sommes capitalisables sont égales aux résultats nets précédemment définis majoré ou diminué du solde du compte de régularisation des revenus de la catégorie des parts B, C, E, I et R afférents à l'exercice clos.

Pour les parts D, les sommes distribuables sont égales aux résultats nets précédemment définis majoré ou diminué du solde du compte de régularisation des revenus des parts de la catégorie D afférents à l'exercice clos et du report à nouveau.

Lors de l'affectation du résultat, les sommes capitalisables et distribuables précitées sont ajustées par le jeu des comptes de régularisation en fonction du nombre de parts existant le jour de la capitalisation des revenus pour les parts B, C, E, I et R et de la mise en paiement des sommes distribuables pour les parts D.

Les détenteurs de parts B, C, E, I et R se voient appliquer le régime de la capitalisation pure, c'est-à-dire la mise en réserve de la totalité des produits alors que les détenteurs de parts D perçoivent sous forme de revenus la totalité des sommes distribuables.

TITRE IV
FUSION – SCISSION - DISSOLUTION – LIQUIDATION

Article 10 - Fusion - Scission :

La Société de Gestion peut soit faire apport, en totalité ou en partie, des actifs compris dans le Fonds à un autre O.P.C.V.M. qu'elle gère, soit scinder le Fonds en deux ou plusieurs autres Fonds Communs dont elle assurera la gestion.

Ces opérations de fusion ou de scission ne peuvent être réalisées qu' après que les porteurs en ont été avisés. Elles donnent lieu à la délivrance d'une nouvelle attestation précisant le nombre de parts détenues par chaque porteur.

Article 11 - Dissolution - Prorogation :

Si les actifs du Fonds demeurent inférieurs, pendant trente jours, au montant fixé à l'article 2 ci-dessus, la Société de Gestion en informe l'AUTORITE DES MARCHES FINANCIERS et procède, sauf opération de fusion avec un autre Fonds Commun de Placement, à la dissolution du Fonds (ou le cas échéant du compartiment).

La Société de Gestion peut dissoudre par anticipation le Fonds (ou le cas échéant du compartiment) ; elle informe les porteurs de parts de la décision et à partir de cette date les demandes de souscription ou de rachat ne sont plus acceptées.

La Société de Gestion procède également à la dissolution du Fonds en cas de demande de rachat de la totalité des parts, de cessation de fonction du Dépositaire, lorsque aucun autre Dépositaire n'a été désigné, ou à l'expiration de la durée du Fonds, si celle-ci n'a pas été prorogée.

La Société de Gestion informe l'AUTORITE DES MARCHES FINANCIERS par courrier de la date et de la procédure de dissolution retenue. Ensuite, elle adresse à l'AUTORITE DES MARCHES FINANCIERS le rapport du Commissaire aux Comptes.

La prorogation d'un Fonds peut être décidée par la Société de Gestion en accord avec le Dépositaire. Sa décision doit être prise au moins trois mois avant l'expiration de la durée prévue pour le Fonds et portée à la connaissance des porteurs de parts et de l'AUTORITE DES MARCHES FINANCIERS.

Article 12 - Liquidation :

En cas de dissolution, le Dépositaire, ou la Société de Gestion, assume les fonctions de liquidateur ; à défaut, le liquidateur est désigné en justice à la demande de toute personne intéressée. Ils sont investis à cet effet, des pouvoirs les plus étendus pour réaliser les actifs, payer les créanciers éventuels et répartir le solde disponible entre les porteurs de parts en numéraire ou en valeurs.

Le Commissaire aux Comptes et le Dépositaire continuent d'exercer leurs fonctions jusqu'à la fin des opérations de liquidation.

TITRE V
CONTESTATION

Article 13 - Compétence - Election de domicile :

Toutes contestations relatives au Fonds qui peuvent s'élever pendant la durée de fonctionnement de celui-ci, ou lors de sa liquidation, soit entre les porteurs de parts, soit entre ceux-ci et la Société de Gestion ou le Dépositaire, sont soumises à la juridiction des tribunaux compétents.